

**ДУМА**  
**городского поселения г.Краснослободск**  
**Среднеахтубинского муниципального района**  
**Волгоградской области**

**РЕШЕНИЕ**

От «\_\_\_» \_\_\_\_\_ 2022г. №\_\_\_\_\_

**Об утверждении Правил благоустройства  
территории городского поселения г.Краснослободск**

В соответствии с Федеральным законом от 06.10.2003г. №131-ФЗ «Об общих принципах организации местного самоуправления в Российской Федерации», Федеральным законом от 30.03.1999г. № 52-ФЗ «О санитарно-эпидемиологическом благополучии населения», Федеральным законом «Об ответственном обращении с животными и о внесении изменений в отдельные законодательные акты Российской Федерации» от 27.12.2018 N 498-ФЗ (в ред. Федерального закона от 27.12.2019 № 447-ФЗ), Законом Российской Федерации от 14 мая 1993г. №4979-1 «О ветеринарии», Законом Волгоградской области от 04.02.2020 года №10-ОД «О внесении изменений в Закон Волгоградской области от 10 июля 2018 года №83-ОД «О порядке определения органами местного самоуправления границ прилегающих территорий», руководствуясь Уставом городского поселения г. Краснослободск, в целях создания благоприятных условий для жизнедеятельности на территории городского поселения г.Краснослободск, охраны окружающей среды, обеспечения безопасности дорожного движения, сохранения жизни, здоровья и имущества граждан, проживающих на территории городского поселения г. Краснослободск, Дума городского поселения г. Краснослободск,

**РЕШИЛА:**

1. Признать утратившим силу решение Думы городского поселения г.Краснослободск от «04» октября 2017 года №45/297 «Об утверждении Правил благоустройства территории городского поселения г. Краснослободск», решение Думы городского поселения г. Краснослободск от 26.09.2018 г. № 62/353 «О внесении изменений в Правила благоустройства территории городского поселения г. Краснослободск, утвержденных решением Думы городского поселения г. Краснослободск от 04.10.2017 года №45/297, решение Думы городского поселения г. Краснослободск от 30.01.2019г. №71/381 «О внесении дополнения в Правила благоустройства территории городского поселения г. Краснослободск, утвержденных решением Думы городского поселения г. Краснослободск от 04.10.2017года №45/297 (в ред. от 26.09.2018 №62/353)»;

2. Утвердить прилагаемые Правила благоустройства территории городского поселения г. Краснослободск.

3. Настоящее решение подлежит опубликованию в газете «Звезда», на сайте администрации городского поселения г. Краснослободск в сети Интернет.

4. Настоящее решение вступает в силу со дня подписания.

Председатель Думы городского поселения  
г. Краснослободск

И.Г. Коденко

Глава городского поселения  
г. Краснослободск

Н.В. Семилетов

Утверждено  
Решением Думы  
городского поселения  
г.Краснослободск  
от \_\_\_\_\_ 2022г. № \_\_\_\_\_

**ПРАВИЛА  
БЛАГОУСТРОЙСТВА ТЕРРИТОРИИ ГОРОДСКОГО ПОСЕЛЕНИЯ  
Г.КРАСНОСЛОБОДСК**

**Содержание**

1. Общие положения
2. Основные понятия
3. Объекты благоустройства
4. Порядок благоустройства и содержания территории городского поселения г.Краснослободск
5. Производство уборки в зимний и летний периоды
6. Общие положения при производстве работ по прокладке и переустройству подземных коммуникаций
7. Планирование прокладки и переустройства подземных коммуникаций
8. Проектирование прокладки и переустройства подземных коммуникаций
9. Порядок согласования проектов
10. Порядок оформления и выдачи разрешений на производство земляных работ
11. Порядок производства работ
12. Восстановительные работы по ликвидации аварий
13. Порядок по устройству (установки) ограждений приусадебных земельных участков в жилых районах индивидуальной застройки и садоводческих (дачных) объединениях (товариществах)
14. Порядок размещения вывесок на территории поселения
15. Порядок общественного участия граждан в деятельности по благоустройству территории поселения
16. Ответственность за нарушение правил
17. Приложение

## 1. Общие положения.

1.1. Настоящие Правила разработаны в соответствии с Кодексом Российской Федерации об административных правонарушениях, Федеральным законом «О санитарно-эпидемиологическом благополучии населения», Федеральным законом «Об охране окружающей среды», Кодексом Волгоградской области об административной ответственности, Законом Волгоградской области «О защите зеленых насаждений в населенных пунктах в Волгоградской области», Федеральным законом «Об ответственном обращении с животными и о внесении изменений в отдельные законодательные акты Российской Федерации» от 27.12.2018 N 498-ФЗ (в ред. Федерального закона от 27.12.2019 № 447-ФЗ), Законом Волгоградской области от 04.02.2020 года №10-ОД «О внесении изменений в Закон Волгоградской области от 10 июля 2018 года №83-ОД «О порядке определения органами местного самоуправления границ прилегающих территорий», Приказом Министерства строительства и жилищно-коммунального хозяйства Российской Федерации от 29 декабря 2021г. №1042/пр «Об утверждении методических рекомендаций по разработке норм и правил по благоустройству территории муниципальных образований».

1.2. Настоящие Правила регулируют вопросы организации работ по благоустройству и содержанию территории городского поселения г. Краснослободск, п. Песчанка, п. Вторая Пятилетка на автодорогах, улицах, в парках, скверах, внутриквартальных проездах, на рынках, пляжах, незастроенных территориях, а также в местах расположения инженерных сооружений и в других местах.

1.3. Организация работ по уборке и благоустройству, надлежащему санитарному содержанию, поддержанию чистоты и порядка на занимаемых земельных участках и прилегающих к ним территориях, обеспечению надлежащего технического состояния, а также приведению в соответствие с настоящими Правилами обеспечивается собственниками и (или) уполномоченными ими лицами, являющимися владельцами и (или) пользователями таких земельных участков и объектов.

1.4. Настоящие Правила устанавливают

- требования по содержанию зданий (включая жилые дома), сооружений и земельных участков, на которых они расположены;

- требования к внешнему виду фасадов и ограждений соответствующих зданий и сооружений, перечень работ по благоустройству и периодичность их выполнения;

- порядок участия собственников зданий (помещений в них) и сооружений в благоустройстве прилегающих территорий;

- порядок организации благоустройства территории поселения (включая освещение улиц, озеленение территории, установку указателей с наименованием улиц и номерами домов, размещение и содержание малых архитектурных форм), а также использования, охраны, защиты, воспроизводства лесов особо охраняемых природных территорий, расположенных в границах городского поселения, независимо от организационно-правовой формы и формы собственности, ведомственной принадлежности и гражданства.

- требования к содержанию животных их владельцами:

- 1) обеспечение надлежащего ухода за животными;

- 2) обеспечение своевременного оказания животным ветеринарной помощи и своевременного осуществления обязательных профилактических ветеринарных мероприятий в соответствии с требованиями нормативных правовых актов Российской Федерации, регулирующих отношения в области ветеринарии;

- 3) принятие мер по предотвращению появления нежелательного потомства у животных;

- 4) предоставление животных по месту их содержания по требованию должностных лиц органов государственного надзора в области обращения с животными при проведении ими проверок;

5) при выгуле домашних животных владельцы и сопровождающие лица обязаны не допускать загрязнение домашними животными территорий населенного пункта, а также общего имущества многоквартирных домов и придомовой территории;

б) владельцы собак, имеющие в пользовании земельные участки, могут содержать собак в свободном выгуле только на хорошо огороженной территории или в изолированном помещении. О наличии собак должна быть сделана предупредительная надпись перед входом на участок;

7) владелец домашних животных обязан:

- содержать домашних животных в соответствии с биологическими особенностями, гуманно обращаться с ними, не оставлять без пищи и воды, а в случае заболевания – оказывать квалифицированную ветеринарную помощь;

- обеспечивать безопасность граждан от воздействия домашних животных, а также тишину и спокойствие окружающих;

- сообщать в органы ветеринарного надзора обо всех случаях нападения домашних животных на человека, немедленно доставлять собак, кошек и других животных, покусавших человека, в государственное ветеринарное лечебное учреждение для осмотра и карантинирования на срок 10 дней;

- выполнять предписания должностных лиц органов государственного ветеринарного и санитарно-эпидемиологического надзора, в том числе в части проведения ежегодной вакцинации от других инфекционных болезней, противопаразитарных обработок, а также предоставление домашних животных и мест их содержания для ветеринарного осмотра, диагностических исследований и наложения карантина или ограничительных мероприятий;

- убирать за своими домашними животными экскременты, включая территорию подъездов, лестничных клеток, лифтов и иных мест общего пользования;

8) при выгуле домашних животных владелец домашних животных и сопровождающее лицо должны обеспечивать безопасность других животных и граждан. До места выгула домашние животные должны выводиться на поводке, длина которого позволяет обеспечивать безопасность этих животных, других животных и граждан;

В случае отказа от права собственности на животное или невозможности его дальнейшего содержания владелец животного обязан передать его новому владельцу или в приют для животных, которые могут обеспечить условия содержания такого животного.

1.5. Требования правил являются обязательными для всех физических и юридических лиц независимо от форм собственности и направлены на поддержание санитарного порядка, охрану окружающей среды, повышение безопасности населения. Положения настоящих Правил не распространяются на отношения в части охраны зеленых насаждений, расположенных на особо охраняемых природных территориях, за исключением случаев проведения работ по уходу за зелеными насаждениями (санитарная рубка, обрезка зеленых насаждений, заделка дупел и трещин).

Действие настоящих Правил распространяется на отношения в сфере охраны зеленых насаждений, расположенных на участках, предоставленных гражданам для индивидуального жилищного строительства, и участках, предоставленных садоводческим, огородническим или дачным некоммерческим объединениям граждан, на которых расположены зеленые насаждения, включенные администрацией городского поселения г. Краснослободск в отдельный перечень древесных пород, требующих особой охраны.

В части, не урегулированной настоящими Правилами, подлежат применению Правила создания, охраны и содержания зеленых насаждений в городах Российской Федерации, утвержденные приказом Госстроя Российской Федерации от 15.12.1999 N 153.

1.6. Координацию работ по благоустройству и санитарной очистке, уборке территорий, обеспечению чистоты и порядка на территории городского поселения г. Краснослободск осуществляет администрация городского поселения г. Краснослободск.

## **2. Основные понятия.**

Для целей настоящих Правил используются следующие основные понятия:

акт выполненных работ – документ оформляемый администрацией городского поселения в соответствии с настоящими Правилами и означающий, что восстановительные работы юридическими и физическими лицами после окончания земляных работ проведены в первичном или в полном объеме;

благоустройство – совокупность работ (по инженерной подготовке территории, устройству дорог, развитию коммуникационных сетей и сооружений водоснабжения, канализации, энергоснабжения, связи и др.) и мероприятий (по расчистке, осушению, озеленению территории, улучшению микроклимата, охране от загрязнения воздушного бассейна, открытых водоемов и почвы, санитарной очистке, снижению уровня шума и др.), осуществляемых в целях приведения той или иной территории или объекта в состояние, пригодное для строительства и нормального использования по назначению, создания благоприятных условий жизни населения;

владелец объекта благоустройства – лицо, которому объект благоустройства принадлежит на праве собственности, праве хозяйственного ведения, оперативного управления, праве пожизненного наследуемого владения, праве постоянного (бессрочного) пользования, аренды;

вывески - объекты, предназначенные для справочного информирования, размещаемые в месте нахождения и (или) осуществления деятельности юридического лица, индивидуального предпринимателя и вне таких мест в случаях, предусмотренных настоящим разделом, содержащие сведения о юридическом лице, индивидуальном предпринимателе и не обладающие признаками рекламы;

владелец животного (далее также - владелец) - физическое лицо или юридическое лицо, которым животное принадлежит на праве собственности или ином законном основании;

внутренняя часть границ прилегающей территории - часть границ прилегающей территории, непосредственно примыкающая к границе здания, строения, сооружения, земельного участка, в отношении которых установлены границы прилегающей территории, то есть являющаяся их общей границей;

внешняя часть границ прилегающей территории - часть границ прилегающей территории, не примыкающая непосредственно к зданию, строению, сооружению, земельному участку, в отношении которых установлены границы прилегающей территории, то есть не являющаяся их общей границей;

границы прилегающей территории – отображаемые на схеме границ прилегающей территории линии, обозначающие местоположение прилегающей территории линии, обозначающие местоположение прилегающей территории;

газон – травяной покров, создаваемый посевом семян специально подобранных трав, являющийся фоном для посадок и парковых сооружений и самостоятельным элементом ландшафтной композиции;

домашние животные - животные (за исключением животных, включенных в перечень животных, запрещенных к содержанию), которые находятся на содержании владельца - физического лица, под его временным или постоянным надзором и местом содержания которых не являются зоопарки, зоосады, цирки, зоотеатры, дельфинарии, океанариумы;

естественная растительность - совокупность древесных, кустарниковых и травянистых растений естественного происхождения на определенной территории;

ЖБО – жидкие бытовые отходы;

животное без владельца - животное, которое не имеет владельца или владелец которого неизвестен;

зеленые насаждения – древесно-кустарниковая и травянистая растительность естественного и искусственного происхождения, выполняющая средообразующие, рекреационные, санитарно-гигиенические, экологические и эстетические функции;

земляные работы – работы связанные с выемкой, укладкой, насыпкой грунта (понижение или повышение естественного рельефа местности, насыпка курганов, сооружение уступов на склонах) при строительстве, реконструкции или заглобленных

хранилищ и убежищ, прокладкой, переустройством или ремонтом подземных водо-, тепло-, газо- связи и канализационных коммуникаций (разработка траншей, котлованов, кюветов, подготовка ям для опор, бурение скважин, вскрытие шурфов, забивание свай), а также с нарушением дорожного полотна прокладкой новых дорог и проездов;

инвентаризация зеленых насаждений - процесс регистрации информации о количестве зеленых насаждений на территории городского поселения г. Краснослободск, их состоянии для ведения муниципального хозяйства на всех уровнях управления, эксплуатации и финансирования, отнесения их к соответствующим категориям земель, охранному статусу и режиму содержания;

инженерные коммуникации – подземные и наземные сети, трассы водо-, тепло-, электро-, газоснабжения, канализации, связи, контактные сети электротранспорта, а также сооружения на них;

карта-схема – схематическое изображение границ прилегающей территории, в отношении которой заключено соглашение (договор) о благоустройстве территории и расположенных на ней объектов;

отходы производства и потребления (далее - отходы) - вещества или предметы, которые образованы в процессе производства, выполнения работ, оказания услуг или в процессе потребления, которые удаляются, предназначены для удаления или подлежат удалению.

объект благоустройства – элемент среды жизнедеятельности населения на территории городского поселения;

обязательство по восстановлению дорожного покрытия, зеленых насаждений и других элементов благоустройства – гарантийное письмо установленной формы, выдаваемое юридическими и физическими лицами (заказчиками или ответственными производителями работ) перед началом проведения земляных работ, если в ходе их проведения предполагается нарушение (разрушение) или перенос твердого дорожного покрытия, зеленых насаждений, строений, магистралей и других элементов благоустройства;

озелененные территории – территории общего пользования, на которых расположены зеленые насаждения, включая зоны рекреации и зеленых насаждений, определяемые в соответствии с настоящими Правилами;

ордер – разрешительный документ, оформленный специально уполномоченным лицом или органом администрации поселения в соответствии с настоящими Правилами и дающий право на выполнение определенного вида и объема работ в указанные в нем сроки;

обращение с животными - содержание, использование (применение) животных, осуществление деятельности по обращению с животными без владельцев и осуществление иной деятельности, предусмотренной федеральным законодательством, а также совершение других действий в отношении животных, которые оказывают влияние на их жизнь и здоровье;

повреждение зеленых насаждений - нарушение целостности зеленых насаждений в результате механического, термического, биологического или химического воздействия, ухудшения качества среды обитания, вызванного изъятием или загрязнением почвы в зоне зеленых насаждений, изменением состава атмосферного воздуха, но не влекущее прекращение их роста;

порубочный билет - разрешительный документ, выданный администрацией городского поселения г.Краснослободск, дающий право на выполнение работ по вырубке (уничтожению), санитарной рубке, санитарной, омолаживающей или формовочной обрезке зеленых насаждений;

прилегающая территория - территория общего пользования, которая прилегает к зданию, строению, сооружению, земельному участку в случае, если такой земельный участок образован, и границы которой определены правилами благоустройства территории городского поселения г. Краснослободск Волгоградской области в соответствии с порядком, установленным Законом.

рекламные конструкции – конструкции, сооружения, технические приспособления и художественные элементы, предназначенные для распространения рекламы. К рекламным конструкциям относятся: крышные установки, панно, щитовые установки, кронштейны, маркизы, штендеры, транспаранты-перетяжки, электронные табло, экраны и т.п.;

ремонт объекта благоустройства – устранение недостатков и неисправностей, модернизация и реставрация объекта благоустройства;

складирование отходов - деятельность, связанная с упорядоченным размещением отходов в помещениях, сооружениях на отведенных для этого участках территории, в целях контролируемого хранения в течение определенного интервала времени в соответствии с действующим законодательством;

собственник отходов - собственник сырья, материалов, полуфабрикатов, иных изделий или продуктов, а также товаров (продукции), в результате использования которых образовались отходы, или лицо, приобретшее эти отходы у собственника на основании договора купли-продажи, мены, дарения или иной сделки об отчуждении отходов;

содержание объекта благоустройства – обеспечение чистоты, надлежащего состояния и безопасности объекта благоустройства;

создание и размещение объекта благоустройства – согласование, получение разрешения, проектирование, строительство, реконструкция, изготовление, сооружение, установка объекта благоустройства;

создание зеленых насаждений - деятельность по посадке деревьев и кустарников, посеву трав и цветов, в том числе выбору и подготовке территории, приобретению и выращиванию посадочного и посевного материала, а также сохранению посадочного и посевного материала до полной приживаемости;

сухостойные деревья и кустарники - деревья и кустарники, утратившие физиологическую устойчивость и подлежащие вырубке;

санитарные рубки - рубки, проводимые с целью улучшения санитарного состояния зеленых насаждений (в том числе удаление аварийно-опасных, сухостойных и больных деревьев и кустарников), производимые по результатам обследования зеленых насаждений администрацией городского поселения г. Краснослободск;

территории общего пользования - территории, которыми беспрепятственно пользуется неограниченный круг лиц (в том числе площади, улицы, проезды, набережные, береговые полосы водных объектов общего пользования, скверы, бульвары);

уборка территории – работы по очистке территории от мусора, снега и льда, а также различных материалов, конструкций, машин, у которых истек разрешенный нормативными документами срок хранения в данном месте;

уборка территорий - вид деятельности, связанной со сбором, вывозом в специально отведенные места отходов производства и потребления, другого мусора, снега, а также иные мероприятия, направленные на обеспечение экологического и санитарно-эпидемиологического благополучия населения и охрану окружающей среды;

усовершенствованное покрытие – покрытие цементобетонное, асфальтобетонное, из керамической плитки, тесаного камня, из щебня и гравия, обработанное вяжущими материалами;

### **3. Объекты благоустройства.**

#### **3.1. Объектами благоустройства являются:**

- искусственные и естественные покрытия поверхности земельных участков, иные части поверхности земельных участков в общественно-деловых, жилых и рекреационных зонах, не занятые зданиями и сооружениями, в том числе площади, улицы, проезды, дороги, скверы, сады, парки, леса, лесопарки, пляжи, детские, спортивные и спортивно-игровые площадки, хозяйственные площадки и площадки для выгула домашних животных;



- рассматриваемые в качестве объектов благоустройства территории особо охраняемых природных объектов и земель историко-культурного значения, а также кладбищ;

- зеленые насаждения (деревья и кустарники), газоны;

- мосты, путепроводы, транспортные и пешеходные тоннели, пешеходные и велосипедные дорожки, иные дорожные сооружения и их внешние элементы;

- территории и капитальные сооружения станций (вокзалов) всех видов транспорта, сооружения и места для хранения и технического обслуживания автотранспортных средств, в том числе гаражи, автостоянки, автозаправочные станции, моечные комплексы;

- технические средства организации дорожного движения;

- устройства наружного освещения и подсветки;

- фасады зданий и сооружений, элементы их декора, а также иные внешние элементы зданий и сооружений, в том числе порталы арочных проездов, кровли, крыльца, ограждения и защитные решетки, навесы, козырьки, окна, входные двери, балконы, наружные лестницы, эркеры, лоджии, карнизы, столярные изделия, ставни, водосточные трубы, наружные антенные устройства и радиоэлектронные средства, светильники, флагштоки, настенные кондиционеры и другое оборудование, пристроенное к стенам или вмонтированное в них, указание названий улиц, номерные знаки домов и лестничных клеток;

- заборы, ограды, ворота;

- малые архитектурные формы, уличная мебель и иные объекты декоративного и рекреационного назначения, в том числе произведения монументально-декоративного искусства (скульптуры, обелиски, стелы), памятные доски, фонтаны, бассейны, скамьи, беседки, эстрады, цветники;

- объекты оборудования детских, спортивных и спортивно-игровых площадок;

- предметы праздничного оформления;

- сооружения (малые архитектурные формы) и оборудование для уличной торговли, в том числе павильоны, киоски, лотки, ларьки, палатки, торговые ряды, прилавки, специально приспособленные для уличной торговли автотранспортные средства;

- отдельно расположенные объекты уличного оборудования, в том числе оборудованные посты контрольных служб, павильоны и навесы остановок общественного транспорта, малые пункты связи (включая телефонные будки), объекты для размещения информации и рекламы (включая тумбы, стенды, табло уличные часовые установки и другие сооружения или устройства), общественные туалеты, урны и другие уличные мусоросборники;

- места, оборудование и сооружения, предназначенные для санитарного содержания территории, в том числе оборудование и сооружения для сбора и вывоза мусора, отходов производства и потребления;

- рассматриваемые в качестве объектов благоустройства территории производственных объектов и зон, зон инженерной инфраструктуры, зон специального назначения (включая свалки, полигоны для захоронения мусора, отходов производства и потребления поля ассенизации и компостирования, скотомогильники), а также соответствующие санитарно-защитные зоны;

- наружная часть производственных и инженерных сооружений;

- иные объекты, в отношении которых действия владельцев объектов благоустройства регулируются установленными законодательством правилами и нормами благоустройства.

- территории общего пользования (в том числе площади, улицы, проезды, набережные, береговые полосы водных объектов общего пользования, скверы, бульвары, парки и другие территории, которыми беспрепятственно пользуется неограниченный круг лиц) (далее - общественные территории);

- территории, прилегающие к многоквартирным домам, с расположенными на них объектами, предназначенными для обслуживания и эксплуатации таких домов, и

элементами благоустройства этих территорий, в том числе парковками (парковочными местами), тротуарами и автомобильными дорогами, включая автомобильные дороги, образующие проезды к территориям, прилегающим к многоквартирным домам (далее - дворовые территории);

- детские игровые и детские спортивные площадки;

- инклюзивные детские игровые площадки и инклюзивные детские спортивные площадки, предусматривающие возможность для игр, в том числе совместных, детей, у которых отсутствуют ограничения здоровья, препятствующие физической активности, и детей с ограниченными возможностями здоровья (далее - инклюзивные детские площадки);

- спортивные площадки, спортивные комплексы для занятий активными видами спорта, площадки, предназначенные для спортивных игр на открытом воздухе, спортивно-общественные кластеры (далее - спортивные площадки);

- инклюзивные спортивные площадки, предусматривающие возможность для занятий физкультурой и спортом взрослыми людьми с ограниченными возможностями здоровья (далее - инклюзивные спортивные площадки);

- велокоммуникации (в том числе велопешеходные и велосипедные дорожки, тропы, аллеи, полосы для движения велосипедного транспорта);

- пешеходные коммуникации (в том числе пешеходные тротуары, дорожки, тропы, аллеи, эспланады, мосты, пешеходные улицы и зоны);

- места размещения нестационарных торговых объектов;

- проезды, не являющиеся элементами поперечного профиля улиц и дорог (в том числе местные, внутридворовые и внутриквартальные проезды, проезды хозяйственные для посадки и высадки пассажиров, для автомобилей скорой помощи, пожарных, аварийных служб, проезды на площадках, а также проезды, обеспечивающие возможность въезда-съезда транспортных средств на улицу или дорогу с пересекаемых или примыкающих улиц или дорог и с прилегающих территорий);

- кладбища и мемориальные зоны;

- площадки отстойно-разворотные, остановочные, для отстоя грузовых машин перед ограждением и (или) въездом на территорию, прилегающую к зданиям, строениям, сооружениям и иным объектам;

- площадки пикниковые, барбекю, танцевальные, для отдыха и досуга, проведения массовых мероприятий, размещения аттракционов, средств информации;

- площадки, предназначенные для хранения транспортных средств (в том числе плоскостные открытые стоянки автомобилей и других мототранспортных средств, коллективные автостоянки (далее - автостоянки), парковки (парковочные места), площадки (места) для хранения (стоянки) велосипедов (велопарковки и велосипедные стоянки), кемпстоянки;

- зоны транспортных, инженерных коммуникаций;

- водоохранные зоны;

- площадки для выгула и дрессировки животных;

- контейнерные площадки и площадки для складирования отдельных групп коммунальных отходов;

### 3.2. Озеленение.

3.2.1. Озеленение – элемент благоустройства и ландшафтной организации территории, обеспечивающий формирование среды муниципального образования с активным использованием растительных компонентов, а также поддержание ранее созданной или изначально существующей природной среды на территории городского поселения г.Краснослободск.

3.2.2. Местоположение и границы озелененных территорий определяются генеральным планом городского поселения г. Краснослободск и настоящими Правилами.

3.2.3. Озелененные территории подразделяются на группы.

К озелененным территориям I группы относятся бульвары, площади, а также автомобильные дороги общего пользования местного значения, относящиеся к магистральным въездным маршрутам, включая транспортные развязки и путепроводы.

К озелененным территориям II группы относятся территории общего пользования, прилегающие к индивидуальным жилым домам, многоквартирным жилым домам, за исключением земельных участков, относящихся к общему имуществу собственников помещений многоквартирных домов, автомобильные дороги общего пользования местного значения (не отнесенные к озелененным территориям I группы), а также иные озелененные территории (в том числе скверы и зеленые зоны).

3.2.4. Физическим и юридическим лицам, в собственности или пользовании которых находятся земельные участки, работы по созданию зеленых насаждений, в том числе подготовке территории, почв и растительных грунтов, посадочных мест, выкопке посадочного материала, транспортировке, хранению, посадке деревьев и кустарников, устройству газонов, цветников дорожно-тропиночной сети, и содержанию зеленых насаждений, рекомендуется проводить в соответствии с Правилами создания, охраны и содержания зеленых насаждений в городах Российской Федерации, утвержденными приказом Госстроя Российской Федерации от 15.12.99 N 153.

3.2.5. Проведение работ по санитарной рубке, санитарной, омолаживающей или формовочной обрезке зеленых насаждений без установки информационного щита не допускается.

3.2.6. На озелененных территориях запрещается:

- самовольно вырубать деревья и кустарники;
- ломать деревья, кустарники, сучья и ветви, срывать листья и цветы, сбивать и собирать плоды;
- разбивать палатки и разводить костры;
- засорять клумбы, цветники, газоны, дорожки и водоемы;
- портить скульптуры, скамейки, ограды;
- добывать из деревьев сок, делать надрезы, надписи, приклеивать к деревьям объявления, номерные знаки, всякого рода указатели, провода и забивать в деревья крючки и гвозди для подвешивания гамаков, качелей, веревок, сушить белье на ветвях;
- ездить на велосипедах, мотоциклах, лошадях, тракторах и автомашинах;
- мыть автотранспортные средства, стирать белье, а также купать животных в водоемах, расположенных на территории зеленых насаждений;
- парковать автотранспортные средства на клумбах, цветниках, газонах;
- пасти скот;
- устраивать ледяные катки и снежные горки, кататься на лыжах, коньках, санях, организовывать игры, танцы, за исключением мест, отведенных для этих целей;
- производить строительные и ремонтные работы без ограждений насаждений щитами, гарантирующими защиту их от повреждений;
- складировать на территории зеленых насаждений материалы, а также устраивать на прилегающих территориях склады материалов, способствующие распространению вредителей зеленых насаждений;
- устраивать свалки мусора, снега и льда, сбрасывать снег с крыш на участках, имеющих зеленые насаждения, без принятия мер, обеспечивающих сохранность деревьев и кустарников;
- добывать растительную землю, песок и производить другие раскопки;
- выгуливать и отпускать с поводка собак в парках, лесопарках, скверах и иных территориях зеленых насаждений;
- сжигать листву и мусор;
- повреждать и уничтожать клумбы, цветники, газоны, ходить по ним.

3.2.7. Планирование хозяйственной и иной деятельности на территориях, занятых зелеными насаждениями, должно предусматривать проведение мероприятий по сохранению зеленых насаждений в соответствии с градостроительными, санитарными и экологическими нормами и правилами. Перед вырубкой (уничтожением) зеленых

насаждений субъект хозяйственной и иной деятельности должен получить порубочный билет и внести плату за проведение компенсационного озеленения при уничтожении зеленых насаждений на территории городского поселения г. Краснослободск (далее - плата), которая исчисляется в порядке, установленном в соответствии с законодательством. При несанкционированной вырубке (уничтожении) зеленых насаждений плата рассчитывается в пятикратном размере.

3.2.8. При несанкционированном повреждении деревьев и кустарников (в том числе при обрезке) плата рассчитывается в двукратном размере при повреждении до 30 процентов (включительно) зеленого насаждения, в пятикратном размере - при повреждении более 30 процентов зеленого насаждения.

3.2.9. Инвентаризация зеленых насаждений проводится не реже чем один раз в 10 лет.

3.3. Оформление порубочного билета.

3.3.1. Оформление, выдача и учет порубочных билетов производятся в соответствии с порядком выдачи и учета порубочных билетов на территории городского поселения г. Краснослободск и административным регламентом предоставления администрацией городского поселения г. Краснослободск муниципальной услуги «Выдача разрешений на рубку насаждений на территории городского поселения г. Краснослободск».

3.3.2. Акты обследования зеленых насаждений, которые подлежат санитарной рубке, санитарной, омолаживающей или формовочной обрезке, являются общедоступными и публикуются на официальном сайте администрации городского поселения г. Краснослободск.

3.4. Компенсационное озеленение.

3.4.1. Компенсационное озеленение производится администрацией городского поселения г. Краснослободск.

3.4.2. В случае уничтожения зеленых насаждений компенсационное озеленение производится на том же участке земли, где они были уничтожены, причем количество единиц растений и занимаемая ими площадь не должны быть уменьшены, либо компенсационное озеленение производится на другом участке земли на территории городского поселения г. Краснослободск. В этом случае озеленение производится в двойном размере, как по количеству единиц растительности, так и по площади.

3.5. Уличное коммунально-бытовое и техническое оборудование.

3.5.1. Уличное коммунально-бытовое оборудование - контейнеры и урны для сбора отходов и мусора. Основными требованиями при выборе того или иного вида коммунально-бытового оборудования являются: экологичность, безопасность (отсутствие острых углов), удобство в пользовании, легкость очистки, привлекательный внешний вид.

3.5.2. Для сбора бытового мусора на улицах, площадях, объектах рекреации могут применяться малогабаритные (малые) контейнеры (менее 0,5 куб. м) и (или) урны. Интервал при расстановке малых контейнеров и урн (без учета обязательной расстановки у вышеперечисленных объектов) может составлять: на основных пешеходных коммуникациях - не более 60 м, других территориях муниципального образования - не более 100 м. На территории объектов рекреации расстановку малых контейнеров и урн следует предусматривать у скамей, некапитальных нестационарных сооружений и уличного технического оборудования, ориентированных на продажу продуктов питания. Кроме того, урны следует устанавливать на остановках общественного транспорта. Во всех случаях следует предусматривать расстановку, не мешающую передвижению пешеходов, проезду инвалидов и детских колясок.

3.5.3. К уличному техническому оборудованию относятся: укрытия таксофонов, почтовые ящики, автоматы по продаже воды и др., торговые палатки, элементы инженерного оборудования (подъемные площадки для инвалидов колясок, смотровые люки, решетки дождеприемных колодцев, вентиляционные шахты подземных коммуникаций, шкафы телефонной связи и т.п.).

3.5.4. Установка уличного технического оборудования должна обеспечивать удобный подход к оборудованию и соответствовать установленным строительным нормам и правилам.

3.5.5. Оформление элементов инженерного оборудования необходимо выполнять без нарушения уровня благоустройства формируемой среды, ухудшения условий передвижения и технических условий.

### 3.6. Освещение территории городского поселения г. Краснослободск

3.6.1. При проектировании освещения и осветительного оборудования рекомендуется обеспечивать:

- экономичность и энергоэффективность применяемых осветительных установок, рациональное распределение и использование электроэнергии;
- эстетику элементов осветительных установок, их дизайн, качество материалов и изделий с учетом восприятия в дневное и ночное время;
- удобство обслуживания и управления при разных режимах работы установок.

3.6.2. Утилитарное наружное освещение общественных и дворовых территорий рекомендуется осуществлять стационарными установками освещения, которые, как правило, подразделяют на следующие виды:

- обычные (традиционные), светильники которых располагаются на опорах (венчающие, консольные), подвесах или фасадах зданий, строений и сооружений (бра, плафоны), использовать которые рекомендуется для освещения транспортных и пешеходных коммуникаций;
- высокомачтовые, которые рекомендуется использовать для освещения обширных по площади территорий, транспортных развязок и магистралей, открытых автостоянок и парковок;
- парапетные, светильники которых встроены линией или пунктиром в парапет, ограждающий проезжую часть путепроводов, мостов, эстакад, пандусов, развязок, а также тротуары и площадки, и применение которых рекомендуется обосновать технико-экономическими и (или) художественными аргументами;
- газонные, которые рекомендуется использовать для освещения газонов, цветников, пешеходных дорожек и площадок;
- встроенные, светильники которых встроены в ступени, подпорные стенки, ограждения, цоколи зданий и сооружений, МАФ, и применять которые рекомендуется для освещения пешеходных зон и коммуникаций общественных территорий.

В стационарных установках утилитарного наружного освещения транспортных и пешеходных зон рекомендуется применять осветительные приборы направленного в нижнюю полусферу прямого, рассеянного или отраженного света.

3.6.3. Архитектурную подсветку зданий, строений, сооружений (далее - архитектурное освещение) рекомендуется применять для формирования художественно выразительной визуальной среды в вечернее время, выявления из темноты и образной интерпретации памятников архитектуры, истории и культуры, инженерного и монументального искусства, МАФ, доминантных и достопримечательных объектов, ландшафтных композиций, создания световых ансамблей. Архитектурную подсветку рекомендуется организовывать с помощью стационарных или временных установок освещения объектов, главным образом, для наружного освещения их фасадных поверхностей.

3.6.4. В стационарных установках утилитарного наружного и архитектурного освещения рекомендуется применять энергоэффективные источники света, эффективные осветительные приборы и системы, качественные по дизайну и эксплуатационным характеристикам изделия и материалы, отвечающие требованиям действующих национальных стандартов.

3.6.5. В установках архитектурного освещения рекомендуется использовать источники белого или цветного света с учетом формируемых условий световой и цветовой адаптации и суммарный зрительный эффект, создаваемый совместным действием осветительных установок всех групп, функционирующих в конкретном

пространстве населенного пункта или световом ансамбле.

3.6.6. В целях рационального использования электроэнергии и обеспечения визуального разнообразия территорий муниципального образования в темное время суток при проектировании порядка использования осветительного оборудования рекомендуется предусматривать различные режимы работы в вечернее будничное время, ночное время, праздники, а также сезонный режим.

3.6.7. На территории городского поселения г. Краснослободск осветительные установки должны обеспечивать:

- количественные и качественные показатели, предусмотренные действующими нормами искусственного освещения селитебных территорий и наружного архитектурного освещения (Приказ Министерства регионального развития Российской Федерации от 27.12.2010 N 783 «СП 52.13330.2011. Свод правил. Естественное и искусственное освещение. Актуализированная редакция СНиП 23-05-95»);

- надежность работы установок согласно Правилам устройства электроустановок (ПУЭ), безопасность населения, обслуживающего персонала и, в необходимых случаях, защищенность от вандализма;

- экономичность и энергоэффективность применяемых установок, рациональное распределение и использование электроэнергии;

- эстетика элементов осветительных установок, их дизайн, качество материалов и изделий с учетом восприятия в дневное и ночное время;

- удобство обслуживания и управления при разных режимах работы установок.

### 3.7. Рекламные конструкции.

3.7.1. Размещение рекламных конструкций на территории городского поселения г. Краснослободск должно производиться в соответствии с постановлением Госстандарта Российской Федерации от 22.04.2003 N 124-ст ГОСТ Р 52044-2003 «Наружная реклама на автомобильных дорогах и территориях городских и сельских поселений. Общие технические требования к средствам наружной рекламы. Правила размещения».

На территории городского поселения г. Краснослободск установка и эксплуатация рекламных конструкций без разрешения, полученным в установленном законом порядке, запрещена.

3.7.2. Запрещается размещать на тротуарах, пешеходных дорожках, парковках автотранспорта и иных территориях общего пользования городского поселения г. Краснослободск, а также на конструктивных элементах входных групп выносные конструкции (в том числе штендеры), содержащие рекламную и иную информацию или указывающие на местонахождение объекта.

## **4. Порядок благоустройства и содержания территории городского поселения г. Краснослободск.**

4.1. Благоустройство и содержание территорий городского поселения г. Краснослободск обеспечиваются органами местного самоуправления, силами и средствами предприятий, организаций, учреждений всех форм собственности, физическими лицами – владельцами и арендаторами строений, пользователями, собственниками и арендаторами земельных участков, а также предприятиями и гражданами, осуществляющими коммерческую и некоммерческую деятельность.

Содержание территорий общего пользования городского поселения, объектов благоустройства, находящихся в муниципальной собственности, в том числе проезжей части улиц и площадей, проездов, бульваров и других мест общего пользования, мостов, путепроводов, виадуков, водопроводных канав, труб ливневой канализации и дождевых колодцев, озер, осуществляет администрация городского поселения г. Краснослободск, заключающая в этих целях договоры с соответствующими организациями в пределах предусмотренных на эти цели в местном бюджете средств и в порядке, определенном действующим законодательством.

Для обеспечения должного уровня благоустройства и содержания территории городского поселения г. Краснослободск и более эффективного использования парка специальных машин Главой городского поселения г. Краснослободск согласовывается:

- титульный список улиц, площадей и проездов и других территорий городского поселения, подлежащих механизированной уборке, а также очередность их уборки в летний и зимний периоды года;

- список территорий городского поселения, подлежащих уборке силами предприятий, организаций и учреждений всех форм собственности;

- список участков для временного складирования уличного смета, листвы, снега.

#### 4.2. Порядок закрепления территорий.

4.2.1. Закрепление территорий за юридическими лицами для организации работ по уборке и благоустройству производится в целях улучшения санитарного состояния территории городского поселения г. Краснослободск, п. Песчанка, п. Вторая Пятилетка, повышения их заинтересованности в проведении мероприятий по благоустройству прилегающих территорий.

4.2.2. Юридические лица или физические лица в целях закрепления территорий, прилегающих к находящимся в их собственности (пользовании, аренде) земельным участкам, обращаются в администрацию городского поселения г. Краснослободск с заявлением о намерении заключить договор (соглашение) о закреплении прилегающей территории.

На основании заявления с заинтересованным лицом заключается договор (соглашение) о закреплении прилегающей территории. Порядок и условия договора, (соглашения), размер и границы прилегающей территории регулируются соглашением сторон.

4.2.3. Руководители предприятий, организаций, учреждений всех форм собственности, владельцы или арендаторы строений несут ответственность за содержание фасадов и ограждений принадлежащих им зданий в образцовом техническом и эстетическом состоянии. Ремонт, окраска зданий, домовладений выполняются за счет средств и силами их владельцев или строительными организациями на договорной основе. Необходимость и периодичность проведения работ по ремонту и окраске фасадов зданий определяются владельцами исходя из существующего состояния фасада.

4.2.4. Физические и юридические лица независимо от их организационно-правовых форм обязаны:

- обеспечивать очистку и уборку (в том числе от афиш, рекламных, агитационных и информационных материалов, включая объявления, плакаты, надписи и иные материалы информационного характера) и приведение в надлежащий вид зданий, сооружений, а также заборов и ограждений земельных участков, принадлежащих им на праве собственности или ином вещном, обязательственном праве.

- осуществлять своевременный ремонт и покраску зданий фасадов, цоколей, окон, дверей, заборов и других ограждений, принадлежащих на том или ином законном основании:

- своевременно проводить ремонт объектов внешнего благоустройства (уличные и дворовые светильники), малых архитектурных форм (скамеек, урны и др.) и дорожных покрытий, тротуаров, прилегающих к строению;

- содержать в чистоте и исправном состоянии входы, цоколи, витрины, витражи, рекламы и другие элементы обустройства своих предприятий и организаций;

- осуществлять систематический уход за деревьями, кустарниками, газонами и цветниками, обеспечивая в течение вегетативного периода рыхление приствольных лунок, прополку, кошение газонов, посадку цветов, удаление сухостойных деревьев, кустарников и травы, вырезку сухих и поломанных веток, восстановление насаждений, а также производить и другие агротехнические мероприятия. Полив зеленых насаждений осуществлять не менее 2 раз в неделю в весенне-летний период

- восстанавливать вырубленные и погибшие деревья;

- согласовывать с администрацией городского поселения г. Краснослободск в установленном порядке новые посадки деревьев и кустарников, перепланировку с изменением сети дорожек и размещением оборудования. Посадку новых деревьев и кустарников и посев газонов следует проводить с апреля по октябрь;

- осуществлять своевременную обрезку ветвей в охранной зоне (в радиусе 1 метра) токонесущих проводов, а также закрывающих указатель улицы и номерной знак здания. Обрезка ветвей производится по графику, согласованному с владельцами линий электропередач и под их контролем, с соблюдением технологических работ;

- осуществлять уборку и очистку кюветов, водоотводных канав, дренажей, предназначенных для отвода грунтовых и поверхностных вод с улиц, дорог и тротуаров;

- не допускать загромождения и (или) захламления придомовой территории, территории общего пользования, прилегающей к частным домовладениям, другой территории общего пользования строительным материалом, травой, дровами, углем, металлоломом, грунтом, иными предметами (имуществом), а равно складирование данных объектов на указанной территории.

- при проведении земляных работ, в том числе при проведении ремонтных работ, на всей территории городского поселения г. Краснослободск иметь в наличии разрешение на производство земляных работ, оформленного в соответствии с муниципальным правовым актом администрации городского поселения г. Краснослободск. Проведение земляных работ без оформленного разрешения, с нарушением требований настоящих Правил запрещается.

- при проведении земляных работ производителем работ должны быть приняты меры по максимальному сохранению существующего озеленения, благоустройства и земельного рельефа.

- лица, производившие земляные работы, обязаны произвести комплексное восстановление нарушенного благоустройства после окончания проведения земляных работ, восстановить нарушенное озеленение и благоустройство (дорожные покрытия, тротуары, газоны, деревья, кустарники, малые архитектурные формы) в сроки, установленные выданным разрешением на производство работ.

4.2.5 Границы прилегающей территории определяются в отношении территорий общего пользования, которые прилегают (то есть имеют общую границу) к зданию, строению, сооружению, земельному участку в случае, если такой земельный участок образован (далее - земельный участок) в зависимости от расположения зданий, строений, сооружений, земельных участков в существующей застройке, вида их разрешенного использования и фактического использования, их площади и протяженности указанной общей границы, а также иных требований, установленных Законом.

В границы прилегающих территорий не включаются дороги, проезды и другие объекты транспортной инфраструктуры, парки, скверы, бульвары, береговые полосы, а также иные территории, содержание которых является обязанностью собственника и (или) правообладателя расположенного на них имущества в соответствии с законодательством Российской Федерации или договором.

Расстояния от границ здания, строения, сооружения, земельного участка, в отношении которых определяются границы прилегающей территории могут быть дифференцированы правилами благоустройства в зависимости от вида разрешенного использования земельного участка, назначения здания, строения, сооружения

Границы прилегающей территории определяются с учетом следующих ограничений:

1) в отношении каждого здания, строения, сооружения, земельного участка могут быть установлены границы только одной прилегающей территории, в том числе границы, имеющие один замкнутый контур или два непересекающихся замкнутых контура;

2) установление общей прилегающей территории для двух и более зданий, строений, сооружений, земельных участков, за исключением случаев, когда здание, строение, сооружение или земельный участок, в том числе объект коммунальной инфраструктуры, предназначены исключительно для обеспечения функционирования другого здания,



строения, сооружения, земельного участка, в отношении которых определяются границы прилегающей территории, не допускается;

3) не допускается пересечение границ прилегающих территорий;

4) внутренняя часть границ прилегающей территории устанавливается по границе здания, строения, сооружения, земельного участка, в отношении которых определяются границы прилегающей территории.

5) при определении границ прилегающей территории не допускается вклинивание, вкрапливание, изломанность границ, чересполосица.

Границы прилегающей территории отображаются на схеме границ прилегающей территории на кадастровом плане территории (далее - схема границ прилегающей территории). В схеме границ прилегающей территории также указываются кадастровый номер (при наличии) и адрес здания, строения, сооружения, земельного участка, в отношении которых установлены границы прилегающей территории, площадь прилегающей территории, условный номер прилегающей территории.

Схема границ прилегающей территории может составляться с использованием системы координат, применяемой при ведении Единого государственного реестра недвижимости, в том числе посредством отображения границ прилегающей территории на кадастром плане территории

Подготовка схемы границ прилегающей территории обеспечивается в соответствии с Законом Волгоградской области от 10.07.2018года №83-ОД «О порядке определения органами местного самоуправления границ прилегающих территорий» (в ред. Закона Волгоградской области от 04.02.2020 года №10-ОД) уполномоченным органом местного самоуправления городского поселения г. Краснослободск Среднеахтубинского муниципального района Волгоградской области за счет средств местного бюджета в порядке, установленном бюджетным законодательством.

Схема границ прилегающей территории может быть подготовлена в соответствии с Законом Волгоградской области от 10.07.2018года №83-ОД «О порядке определения органами местного самоуправления границ прилегающих территорий» (в ред. Закона Волгоградской области от 04.02.2020 года №10-ОД) физическими и (или) юридическими лицами за счет их средств.

Форма схемы границ прилегающей территории, требования к ее подготовке устанавливаются правилами благоустройства.

Установление и изменение границ прилегающей территории осуществляется путем утверждения Администрацией городского поселения г. Краснослободск Среднеахтубинского муниципального района Волгоградской области схемы границ прилегающей территории.

Утвержденные схемы границ прилегающих территорий публикуются в газете «Звезда» и размещаются на сайте администрации городского поселения г. Краснослободск в информационно-телекоммуникационной сети "Интернет".

б) границы прилегающей территории определяются посредством установления расстояния в метрах от границ здания, строения, сооружения, земельного участка, в отношении которых определяются границы прилегающей территории.

4.2.6. Юридические и физические лица вправе заключить договор/ соглашение с администрацией городского поселения г. Краснослободск о закреплении территории (границы определяются согласно карте-схеме)

4.3. Содержание объектов благоустройства на прилегающих и придомовых территориях и элементов внешнего благоустройства, на них расположенных, осуществляется лицами, ответственными за содержание соответствующей территории (элементов внешнего благоустройства) в объеме, предусмотренном настоящими Правилами, самостоятельно или посредством привлечения специализированных служб и предприятий на договорной основе за счет собственных средств.

4.3.1. При невозможности одновременного размещения различных объектов благоустройства на территории жилой застройки объекты благоустройства рекомендуется разделить на функциональные зоны, учитывающие потребности и запросы жителей

квартала, микрорайона, в том числе предусматривать размещение специальных инженерно-технических сооружений (подземных и надземных автостоянок и парковок) для стоянки и хранения автотранспортных средств жителей.

4.3.2. Безопасность объектов благоустройства на территории жилой застройки рекомендуется обеспечивать их просматриваемостью со стороны окон жилых домов, а также со стороны прилегающих общественных территорий в сочетании с организацией системы освещения и видеонаблюдения.

4.3.3. Проектирование благоустройства территорий жилой застройки рекомендуется производить с учетом коллективного или индивидуального характера пользования придомовой территорией.

4.3.4. На земельных участках жилой застройки с расположенными на них многоквартирными домами рекомендуется предусматривать транспортный проезд (проезды), пешеходные коммуникации (основные, второстепенные), площадки (детские игровые для детей дошкольного возраста, для отдыха взрослых, установки мусоросборников, автостоянок, при входных группах), озелененные территории. Рекомендуется размещение также спортивных и детских спортивных площадок, игровых площадок для детей школьного возраста, площадок для выгула и дрессировки животных, а также инклюзивных детских и инклюзивных спортивных площадок (при наличии такой потребности у населения квартала, микрорайона).

4.3.5. Проектирование дворовых территорий при осуществлении жилищного строительства и (или) комплексного развития территории рекомендуется осуществлять, исключая проезд на дворовую территорию автотранспорта, с обеспечением возможности проезда специальной техники.

4.3.6. При размещении объектов жилой застройки вдоль магистральных улиц рекомендуется не допускать со стороны улицы сплошное ограждение территории, прилегающей к жилой застройке, а также размещение площадок (детских игровых и детских спортивных, спортивных, инклюзивных детских и инклюзивных спортивных, для отдыха взрослых, для выгула и дрессировки животных, установки мусоросборников).

4.3.7. На территории жилой застройки с расположенными на ней жилыми домами блокированной застройки, объектами индивидуального жилищного строительства, садовыми домами размещение спортивной зоны на территориях общеобразовательных школ рекомендуется проектировать с учетом возможности использования спортивной зоны населением прилегающей жилой застройки.

4.3.8. На территориях жилой застройки рекомендуется использовать следующие элементы благоустройства: твердые виды покрытия проезда, различные виды покрытия площадок в зависимости от их функционального назначения, элементы сопряжения поверхностей, детское игровое, спортивно-развивающее, спортивное оборудование площадок, озеленение, осветительное оборудование.

4.3.9. При озеленении территорий детских садов и школ не рекомендуется использовать растения с ядовитыми плодами, а также с колючками и шипами.

4.4. Проезжая часть дорог и улиц, покрытие тротуаров, пешеходных дорожек, посадочных площадок, остановочных пунктов, также поверхность разделительных полос, обочин и откосов земляного полотна содержатся соответствующими обслуживающими организациями в чистоте без посторонних предметов, не имеющих отношения к их обустройству.

4.5. На всех улицах, площадях, остановках общественного транспорта, у магазинов, торговых павильонов и киосков, входов в предприятия торговли и общественного питания и т.д. выставляются в достаточном количестве металлические урны.

Установка урн в местах общего пользования осуществляется за счет средств местного бюджета или привлечения иных средств.

Владельцы торговых точек, организаций общественного питания и сферы обслуживания обязаны за свой счет устанавливать урны у входа в здание, строение или временное сооружение.

Очистка урн производится систематически по мере их заполнения мусором, но не реже 1 раза в сутки. За содержанием урн в чистоте несут ответственность юридические и физические лица, обязанные осуществлять уборку территории.

Окраска урн должна производиться не реже одного раза в год.

4.6. Уборка улиц, остановочных площадок общественного транспорта, тротуаров с газонами и приствольными кругами, площадей дворов, парков, строительных площадок производится юридическими и физическими лицами, у которых они находятся на соответствующем праве.

4.7. Лица, ответственные за содержание жилых домов, зданий и сооружений, обязаны обеспечивать наличие на жилых домах, зданиях и сооружениях указателей улиц (переулка, площади и пр.) и номерных знаков домов.

Над каждым подъездом жилого дома должна быть установлена табличка с обозначением номера подъезда и номеров квартир, расположенных в подъезде.

4.8. Организации, на балансе которых находятся инженерные сети и сооружения, линейные сооружения и коммуникации, а также гидротехнические сооружения, обязаны:

- обеспечивать надлежащее состояние и содержание инженерных сетей и сооружений, линейных сооружений и коммуникаций, гидротехнических сооружений;

- принимать необходимые меры для недопущения наличия открытых и (или) разрушенных труб, тепловых камер, колодцев, люков, дождеприемных решеток, траншей подземных инженерных сетей;

- принимать необходимые меры для недопущения отсутствия наружной изоляции или наличия оголенных участков трубопровода наземных линий теплосети, газо-, топливо- водопроводов и иных наземных частей линейных сооружений и коммуникаций.

4.9. Запрещается:

- самовольно устраивать различные пандусы и насыпи для въезда во дворы частных домовладений, а также поднимать уровень поверхности тротуара, препятствующий естественному стоку ливневых вод;

- производить расклейку афиш, рекламных, агитационных и информационных материалов, в том числе объявлений, плакатов, иных материалов информационного характера, в частности, в отношении различных групп товаров, на стенах зданий, строений и сооружений, электрических опорах, деревьях, остановочных павильонах, ограждениях, заборах и иных объектах, не предназначенных для этих целей;

- допускать выгул домашних животных вне мест, установленных Постановлением администрации городского поселения г. Краснослободск;

- допускать возможность свободного, неконтролируемого передвижения домашних животных при пересечении проезжей части автомобильной дороги, в лифтах и помещениях общего пользования многоквартирных домов, во дворах таких домов, на детских и спортивных площадках;

- выгул домашних животных на детских спортивных площадках;

- выгул домашних животных на территории парков, скверов, местах массового отдыха;

- выгул домашних животных на территориях детских, образовательных и лечебных учреждений;

- выгул домашних животных на территориях, прилегающих к объектам культуры и искусства;

- выгул домашних животных на площадях, бульварах;

- выгул домашних животных в организациях общественного питания, магазинах, кроме специализированных объектов для совместного с животными посещения. Действие настоящего пункта не распространяется на собак – поводырей:

- оставлять домашних животных без попечения;

- выгул без намордника собак высотой в холке более 40 сантиметров, кроме случаев нахождения таких собак на территориях, определенных для выгула домашних животных на территории городского поселения г. Краснослободск.

## **5. Производство уборки в зимний и летний периоды.**

5.1. Уборка и содержание объектов благоустройства.

5.1.1. Механизированная мойка, поливка, подметание проезжей части улиц с усовершенствованным покрытием производится в плановом порядке в соответствии с утвержденной специально уполномоченным органом администрации городского поселения г. Краснослободск генеральной схемой планово-регулярной и заявочной системы очистки.

5.1.2. Механизированная уборка покрытий проезжей части улиц, дорог, тротуаров, площадей, бульваров проводится в соответствии с технологическими картами уборки городских территорий в ночное время с 22.00 часов до 7.00 часов, мойка дорожного покрытия - с 20.00 часов до 7.00 часов.

5.1.3. Ручная уборка тротуаров и дворовых территорий проводится с 20.00 часов до 7.30 часов.

5.1.4. Покос сорной и карантинной растительности производится при ее высоте более 20 см.

5.1.5. Уборка территорий производится ежедневно.

5.2. Производство уборочных работ в зимний период.

5.2.1. Механизированная очистка улиц и тротуаров от снега и льда до асфальта (усовершенствованного покрытия), а также вывоз снега производятся до 8.00 часов, вторая уборка начинается с 15.00 часов, а при снегопадах – по мере необходимости с таким расчетом, чтобы пешеходное и автомобильное движение на них не нарушалось.

В зимнее время выпавший снег своевременно сгребается к краю проезжей части или на обочину. При ручной уборке тротуаров с усовершенствованным покрытием снег и лед должны убираться полностью.

5.2.2. При производстве зимних уборочных работ запрещается:

- перемещение снега и льда на проезжую часть улиц;
- укладка снега и льда на трассы тепловых сетей, в смотровые и ливневые колодцы, на ледовом покрове и в водоохраной зоне рек и озер;
- вывоз снега во дворы;
- складирование снега на отмостках зданий.

5.2.3. Очистка крыш от снега и удаление ледяных наростов на карнизах, крышах и водосточных трубах производится по мере необходимости силами и средствами собственников зданий, строений, сооружений. Снег, сброшенный с крыш, счищается с тротуаров на обочину проезжей части улицы лицами, осуществившими его сброс, откуда убирается снегоуборочной техникой подрядной организации, выигравшей открытые торги на проведение соответствующих видов работ.

5.2.4. При возникновении гололедных явлений муниципальные предприятия, юридические и физические лица осуществляют на соответствующей территории противогололедные мероприятия, обеспечивающие безопасность движения транспортных средств и пешеходов в зоне своей ответственности.

5.2.5. Зимняя уборка проезжей части улиц и проездов осуществляется в соответствии с настоящими Правилами, ГОСТами, устанавливающими требования к эксплуатационному состоянию автомобильных дорог, и в соответствии с действующим законодательством, регламентирующим технологию работ, технические средства и применяемые противогололедные препараты.

5.2.6. Период зимней уборки устанавливается с 15 ноября по 25 марта. В случае резкого изменения погодных условий (снег, мороз) сроки начала и окончания зимней уборки корректируются муниципальным контрактом.

5.2.7 Организации, отвечающие за уборку территорий городского поселения г. Краснослободска, до 01 ноября обеспечивают полную готовность дорожной техники, заготовку и складирование необходимого количества противогололедных препаратов.

5.2.8 В зимний период дорожки, подходы к садовым скамейкам, урнам и прочим элементам, а также пространство вокруг них очищаются от снега и наледи.

5.2.9. Технология и режимы производства уборочных работ на проезжей части дорог и проездов, тротуаров и придомовых территорий должны обеспечить беспрепятственное движение транспортных средств и пешеходов независимо от погодных условий.

5.2.10 Запрещается:

1) применять техническую соль и жидкий хлористый кальций в чистом виде в качестве противогололедного препарата на тротуарах, посадочных площадках, остановках городского пассажирского транспорта, в парках, дворах и прочих пешеходных и озелененных зонах;

2) выдвигать снег, счищаемый с полотна магистралей, на территории придорожных парковок автотранспорта, к остановочным комплексам, столбам уличного освещения, временным нестационарным объектам мелкорозничной торговли и услуг;

5.2.11. При зимней уборке улиц и магистралей осуществляются первоочередные операции и операции второй очереди.

К первоочередным операциям зимней уборки относятся:

1. обработка проезжей части дороги противогололедными препаратами;
2. сгребание и подметание снега;
3. очистка пожарных гидрантов от снега и льда, их утепление, обеспечение доступности подъезда пожарной техники к пожарным гидрантам.

К операциям второй очереди зимней уборки относятся:

1. удаление снега (вывоз);
2. зачистка дорожных лотков после удаления снега;
3. скалывание льда и удаление снежно-ледяных образований.

5.2.12. Предъявляются следующие требования к зимней уборке дорог по отдельным технологическим операциям:

1) обработка проезжей части городской дорог и противогололедными препаратами начинается незамедлительно сразу с началом снегопада и (или) появления гололеда;

2) в случае получения от метеорологической службы заблаговременного предупреждения об угрозе возникновения массового гололеда обработка проезжей части дорог, эстакад, мостовых сооружений производится до начала выпадения осадков.

5.2.13. Разделительные бетонные стенки, барьерные ограждения, дорожные знаки и указатели очищаются от снега, наледи для обеспечения безопасного движения транспорта.

5.3. Производство уборочных работ в летний период.

5.3.1. Первая уборка улиц, тротуаров и прилегающих территорий должна заканчиваться в летний период до 8.00 часов, а вторая уборка начинается с 15.00 часов.

5.3.2. В летний период при уборке дорожных покрытий загрязнения, скапливающиеся в прилотковой части дороги, не должны выбрасываться потоками воды на полосы зеленых насаждений и тротуары. Для снижения запыленности воздуха проезжая часть улиц, на которых отсутствует ливневая канализация, убирается специальными уборочными машинами при их наличии.

5.4. Запрещается:

- сорить на улицах и других общественных местах;

- выливать ЖБО на территории дворов и на улицах, использовать для этого колодцы водостоков ливневой канализации, а также пользоваться поглощающими ямами и закапывать нечистоты в землю;

- устраивать канализационные жижеборники (сливные помойные ямы) за пределами принадлежащего физическим и юридическим лицам земельного участка на праве собственности, аренды;

- сбрасывать в водные объекты и захоронение в них производственных, бытовых и других отходов;

- осуществлять сброс в водные объекты не очищенных и не обезвреженных в соответствии с установленными нормативами сточных вод;

- при производстве строительных и ремонтных работ откачивать воду на проезжую часть и тротуары;

- разводить костры, сжигать промышленные и бытовые отходы, мусор, листья, обрезки деревьев на улицах, парках и во дворах, а также сжигать мусор в контейнерах;
- содержать домашних животных с нарушением условий содержания домашних животных скота и птицы установленных настоящими Правилами.
- ставить и производить ремонт транспортных средств на газонах, детских и спортивных площадках дворов жилых домов и других не отведенных для этого местах;
- мыть посуду, автомашины, коляски, стирать белье у водозаборных колонок, в местах общественного пользования;
- содержать в разрушенном состоянии трубы, колодцы, люки, дождеприемные решетки, люки и другие инженерные коммуникации;
- производить вырубку деревьев, кустарников, сносить ограждения, подпорные стенки без специального разрешения;
- загрязнять и повреждать покрытие дорог;
- содержать в неисправном и антисанитарном состоянии фасады зданий, инженерные сооружения, павильоны, палатки, киоски, ограждения, малые архитектурные формы, подпорные стенки, отмостки, опоры, заборы, дорожные знаки, рекламные щиты, контейнеры, лестницы, навесы, остановочные павильоны и пр.;
- складировать и хранить на улицах и проездах мусор, строительные материалы, песок, дрова, опилки, металлолом, навоз, сухую растительность (траву, ветки) автотракторную и иную технику и прочие предметы и материалы более 10 дней;
- размещать вывозимый из домовладений грунт, строительный и прочий мусор в местах, для этого не предназначенных;
- размещать и хранить на придомовых участках взрывоопасные, легковоспламеняемые, отравляющие и радиоактивные вещества;
- осуществлять установку рекламных конструкций и (или) размещение наружной рекламы без необходимых разрешений (согласований) уполномоченного органа местного самоуправления городского поселения г. Краснослободск;
- мойка транспортных средств разрешается осуществлять только в местах, предназначенных для этих целей (автомойки). Запрещается производить мойку транспортных средств у водоразборных колонок и в открытых водоемах, а также в иных местах, не отведенных для этих целей;
- установка световых вывесок и рекламы для магазинов, предприятий общественного питания, бытового обслуживания и культурно-зрелищных предприятий должна согласовываться с администрацией городского поселения г. Краснослободск. Размещение афиш, плакатов, листовок, объявлений должно осуществляться исключительно в отведенных для этих целей местах (щитах, тумбах и т.п.);
- стоянка транспортных средств на расстоянии 10 метров от жилых домов и общественных зданий, а также до участков школ, детских яслей-садов и лечебных учреждений стационарного типа, размещаемых на селитебных территориях.

#### 5.5. Содержание и уборка объектов с обособленной территорией.

5.5.1. Основная уборка мест неорганизованного купания осуществляется уполномоченной организацией в купальный сезон в вечернее время после 20.00 часов. Технический персонал производит уборку берега, зеленой зоны. Собранные отходы вывозят до 8.00 часов утра.

5.5.2. Гаражно-строительные кооперативы, садоводческие товарищества (товарищества индивидуальных застройщиков и т.п.), владельцы автостоянок и мастерских по обслуживанию и ремонту автомобильного транспорта обязаны:

- оборудовать (в пределах отведенной территории) контейнерные площадки с установкой контейнеров для сбора отходов;
- заключить в соответствии с законодательством договоры на вывоз и размещение отходов;
- не допускать загрязнения отходами территорий и образования стихийных свалок;
- своими силами и средствами ликвидировать свалки отходов гаражно-строительных кооперативом, садоводческих товариществ, автостоянок и автомастерских.

5.5.3. Организация работы по очистке и уборке территории рынков и прилегающих к ним территорий является обязанностью администрации рынков в соответствии с действующими санитарными нормами и правилами торговли на рынках. Территория рынков очищается после окончания торговли с обязательной в теплое время года предварительной поливкой всей территории. Текущая уборка рынков проводится в течение всего торгового дня. Один раз в неделю проводится санитарный день с тщательной уборкой и дезинфекцией всей территории рынка, основных и подсобных помещений, торговых мест, прилавков, столов, инвентаря.

Для сбора мусора на территории рынков устанавливаются контейнеры и урны из расчета одна урна на 50 кв. м площади, которые по окончании торговли ежедневно очищаются и не реже одного раза в неделю дезинфицируются. Урны также устанавливаются у основных и запасных выходов с территории рынков. Собранные отходы вывозятся ежедневно.

5.5.4. Руководители юридических лиц, имеющих на соответствующем праве транспортные средства, гаражно-строительные кооперативы, обязаны не допускать разлива отработанных масел и жидкостей, для чего обязаны определить места и емкости для сбора отработанных масел и жидкостей.

5.5.5. Режим и способ уборки территорий, удаление отходов лечебно-профилактических учреждений зависят от их специфики и определяются по согласованию с органами Роспотребнадзора и санэпиднадзора.

5.6. Содержание транспорта и инженерных сооружений.

5.6.1. Сыпучие и другие грузы, которые могут загрязнять улицы, перевозятся специализированными автомашинами с закрытыми токами или должны быть тщательно укрыты, чтобы исключить возможность загрязнения улиц.

5.6.2. Запрещается свалка транспортными средствами всякого рода грунта, мусора и снега в не отведенных для этих целей местах.

Руководители и должностные лица транспортных и других организаций, водитель которых допустил эти нарушения, принимают меры к уборке грунта, мусора и снега. В случае невозможности установления виновников возникновения неорганизованных свалок, ликвидация их производится организациями, на прилегающей территории которых возникли данные свалки.

5.6.3. Уборку территорий вокруг диспетчерских пунктов и конечных остановок транспорта, условия для сбора отходов на них обеспечивают владельцы соответствующих транспортных предприятий. Текущее содержание и ремонт остановочных пунктов и (или) павильонов осуществляют организации, в ведении которых данные объекты находятся.

5.6.4. Предприятия, эксплуатирующие электрические сети, у которых ниже перечисленные объекты благоустройства находятся на соответствующем праве, обязаны:

- обеспечивать установленный режим освещения в вечернее и ночное время улиц, переулков и других объектов;
- производить своевременную замену перегоревших электроламп, разбитой арматуры, ремонт устройств уличного освещения;
- производить периодическую окраску опор фонарей уличного освещения.

5.6.5. Очистка и содержание в исправном состоянии смотровых и ливневых колодцев магистральных и внутриквартальных сетей производится службами, у которых данные коммуникации находятся на соответствующем праве. Отстойники колодцев ливневой канализации очищают обязательно весной и далее по мере засорения.

5.6.6. Поверхности люков, смотровых и ливневых колодцев, магистральных и внутриквартальных сетей должны располагаться на одном уровне с покрытием проезжей части уличных автодорог. В случае, если перепад отметок превышает 2 см, соответствующие организации обязаны принимать меры к исправлению имеющихся дефектов.

5.6.7. Уборка и очистка кюветов, труб, дренажных сооружений, предназначенных для отвода грунтовых и поверхностных вод с улиц и дорог, очистка коллекторов ливневой канализации и дождеприемных колодцев, а также очистка территории водозаборных

колонок, устройство стока воды от колонок в радиусе 1,5 метра производится организациями, осуществляющими их эксплуатацию.

5.7. Сбор, вывоз и размещение отходов.

5.7.1. Координацию работ по сбору отходов производства и потребления на территории городского поселения г.Краснослободск осуществляет администрация городского поселения г. Краснослободск, а именно: организует очистку территорий общего пользования; определяет системы удаления отходов (контейнерная, бесконтейнерная), схемы сбора отходов; информирует юридические и физические лица, индивидуальных предпринимателей по вопросам сбора и вывоза отходов.

5.7.2. Сбор и вывоз (транспортирование) отходов I - IV класса опасности на территории городского поселения г. Краснослободск, в том числе строительного мусора от разборки зданий, осуществляются на договорной основе с лицом, осуществляющим данный вид деятельности в соответствии с законодательством Российской Федерации.

5.7.3. Собственник отходов обязан поддерживать чистоту на используемой им территории, включая места общего пользования, и обеспечивать удаление соответствующих отходов.

5.7.4. Сбор отходов осуществляется в местах временного хранения отходов.

Сбор крупногабаритных отходов производится на оборудованных для этих целей площадках. Вывоз крупногабаритных отходов производится по мере заполнения площадок, но не реже одного раза в три дня - при условии организации сбора крупногабаритных отходов в специальные емкости, исключающие попадание других отходов. В ином случае вывоз крупногабаритных отходов производится ежедневно.

5.7.5. К местам временного хранения отходов относятся:

специальные площадки, оборудованные стандартными контейнерами определенных типов и размеров. Площадки должны иметь твердое покрытие, обеспечивающее возможность их уборки, ограждение. Подъезды и подходы к площадкам должны быть освещены, иметь твердое (или щебеночное) покрытие и обеспечивать свободный подъезд и подход;

в домах с мусоропроводами - специальные помещения с контейнерами, куда поступают отходы потребления из мусоропроводов;

в местах общего пользования - урны, установленные для сбора отходов;

в неканализованных домовладениях для временного хранения жидких отходов - водонепроницаемые сливные ямы (выгреба), объем которых рассчитывается исходя из численности пользователей или населения.

5.7.6. В зависимости от объективных условий могут применяться различные системы удаления отходов:

контейнерная со сменяемыми сборниками предусматривает накопление отходов в местах временного хранения, оснащенных контейнерами (сборниками), с последующим вывозом отходов в тех же контейнерах и заменой использованных контейнеров чистыми;

контейнерная с несменяемыми сборниками предусматривает накопление отходов в местах временного хранения, оснащенных контейнерами (сборниками), с перегрузкой отходов для их вывоза из контейнеров в мусоровозы и периодической санитарной обработкой контейнеров на месте;

бесконтейнерная предусматривает накопление отходов в таре собственников отходов и погрузку отходов в мусоровозы, в том числе самими потребителями услуг по удалению отходов. При такой системе сбора места временного хранения отходов не предусматриваются.

5.7.7. Размещение мест временного хранения отходов и количество контейнеров на них согласовываются с администрацией городского поселения г.Краснослободск.

5.7.8. Вывоз отходов из мест временного хранения (контейнеров и бункеров-накопителей) осуществляется в соответствии с графиком по мере их наполнения. Кратность вывоза отходов определяется объемами образования отходов, сроком хранения отходов в местах временного хранения, но не менее одного раза в сутки.



5.7.9. Сбор уличного мусора с проезжей части автомобильных дорог с усовершенствованными типами покрытия осуществляется механизированным или ручным способами на основании соответствующего договора.

5.7.10. На территории городского поселения г. Краснослободск, п. Песчанка, п. Вторая Пятилетка запрещается:

складировать отходы вне специально отведенных мест;

сжигать все виды отходов без специализированного оборудования, обеспечивающего очистку выбросов;

переполнять контейнеры и урны для мусора сверх допустимого объема;

складировать в контейнеры и урны для мусора отходы I - IV классов опасности и другие отходы, не разрешенные к приему в местах складирования отходов, твердые коммунальные отходы, за исключением несортированных отходов из жилищ и мусора от бытовых помещений организаций (кроме крупногабаритных);

хранить пищевые отходы в открытых контейнерах;

блокировать пути подъезда специализированного автомобиля к контейнерной площадке либо иному месту работы автомобиля, сопряженному с удалением отходов;

выбрасывать отходы производства и потребления в урны для мусора.

5.7.11. Сбор отходов производства осуществляется в порядке, установленном санитарно-эпидемиологическими правилами и нормативами СанПиН 2.1.3684-21 Санитарно-эпидемиологические требования к содержанию территорий городских и сельских поселений, к водным объектам, питьевой воде и питьевому водоснабжению, атмосферному воздуху, почвам, жилым помещениям, эксплуатации производственных, общественных помещений, организации и проведению санитарно-противоэпидемических (профилактических) мероприятий;

5.7.12. Сбор строительных отходов, в том числе грунта, на объектах строительства, ремонта и реконструкции производится в специально отведенных местах, определяемых проектом производства работ, до накопления транспортных партий с последующим вывозом на полигоны захоронения отходов.

5.7.13. Заказчик и (или) подрядчик в соответствии с условиями договора подряда в процессе строительства, реконструкции, капитального ремонта обязаны обеспечить:

организацию сбора, вывоза промышленных отходов, в том числе строительных отходов и грунта;

установку контейнеров, бункеров-накопителей;

обустройство подъездных путей.

5.7.14. Допускается временное складирование отходов производства и потребления, которые на современном уровне развития научно-технического прогресса не могут быть утилизированы в организациях, в специально установленных местах.

5.7.15. Основными способами складирования являются:

временное хранение на производственных территориях на открытых площадках или в специальных помещениях (в цехах, складах, на открытых площадках, в резервуарах);

временное складирование на производственных территориях организаций по переработке и обезвреживанию отходов (в хранилищах, накопителях), а также на промежуточных (приемных) пунктах сбора и накопления;

складирование вне производственной территории - на усовершенствованных полигонах промышленных отходов, шламохранилищах, в отвалах пустой породы, а также в специально оборудованных комплексах по их переработке и захоронению.

5.7.16. Сбор и временное хранение отходов, образующихся в результате жизнедеятельности собственников индивидуальных жилых домов, могут осуществляться:

в собственные стандартные контейнеры, установленные на территории домовладения;

в стандартные контейнеры (или бункеры-накопители), установленные на специальных контейнерных площадках.

5.7.17. В случае отсутствия мест временного хранения отходов (при бесконтейнерной системе удаления отходов) сбор отходов осуществляется непосредственно в специализированные автомашины.

5.7.18. Движение мусороуборочной техники, осуществляющей сбор отходов от населения, производится в строгом соответствии с графиками, согласованными администрацией городского поселения г.Краснослободск, содержащими сведения о периодичности, времени движения и пунктах остановок мусороуборочной техники.

5.7.19. Собственники индивидуальных жилых домов обязаны:

складировать отходы, в том числе крупногабаритные, только в местах временного хранения отходов;

при бесконтейнерной системе удаления отходов самостоятельно перегружать отходы из своей тары в мусоровозы.

5.7.20. Организация, осуществляющая управление многоквартирным домом, товарищество собственников жилья, жилищный кооператив, иной специализированный потребительский кооператив, собственники помещений в многоквартирном доме, осуществляющие непосредственное управление домом, исполняют функции заказчика на вывоз отходов потребления, смета и органических отходов от многоквартирных жилых домов, осуществляют контроль за выполнением графика удаления отходов, обеспечивают свободный подъезд и освещение площадок с контейнерами и мусоросборников.

5.7.21. Сбор и временное хранение отходов, образующихся в результате жизнедеятельности, осуществляются только в мусоросборники (контейнеры), установленные на специальных площадках, иные сборники отходов.

Удаление с контейнерной площадки и прилегающей к ней территории отходов производства и потребления, высыпавшихся при выгрузке из контейнеров в мусороуборочный транспорт, обязаны производить работники организации, осуществляющей вывоз отходов.

Вывоз отходов следует осуществлять способами, исключающими возможность их потери при перевозке, создания аварийной ситуации, причинения транспортируемыми отходами вреда здоровью людей и окружающей среде.

5.7.22. Собственники помещений многоквартирных домов обязаны складировать отходы, в том числе крупногабаритные, только в местах временного хранения отходов.

5.7.23. На территории многоэтажной жилой застройки запрещается оставлять отходы за территорией контейнерной площадки.

5.7.24. Сбор и временное хранение отходов, образующихся в результате хозяйственной деятельности индивидуальных предпринимателей и юридических лиц, осуществляются силами указанных лиц на специально оборудованных для этих целей местах.

5.7.25. Сбор и вывоз отходов, образующихся в результате деятельности индивидуальных предпринимателей и юридических лиц, осуществляются на договорной основе лицами, осуществляющими деятельность в соответствии с законодательством Российской Федерации, либо собственными силами в установленном законодательством порядке.

5.7.26. Сбор и вывоз отходов от киосков, лотков и других объектов, не снабженных контейнерами, осуществляются на основании соответствующего договора между заказчиком и исполнителем услуг. Собственники отходов самостоятельно перегружают отходы из своей тары в мусоровозы исполнителя.

5.7.27. Отходы, образующиеся в садоводческих, огороднических и дачных некоммерческих объединениях граждан (далее - садоводческие объединения), гаражно-строительных кооперативах, складировются на контейнерных площадках, размещаемых на территории садоводческого объединения, гаражно-строительного кооператива.

5.7.28. Садоводческие объединения, гаражно-строительные кооперативы, не имеющие собственных контейнерных площадок, имеют право использовать контейнерные площадки, находящиеся в собственности третьих лиц, на основании соответствующего

соглашения с собственником контейнерной площадки, при возможности размещения на них требуемого дополнительного объема отходов.

5.7.29. Сбор и вывоз отходов с территории садоводческих объединений, гаражно-строительных кооперативов, имеющих собственные контейнерные площадки, осуществляются на основании договора с лицом, осуществляющим деятельность в соответствии с законодательством Российской Федерации, либо организуются собственными силами в соответствии с законодательством Российской Федерации на основании договора с организацией, эксплуатирующей объект размещения отходов.

5.7.30. Организацию сбора и удаления отходов из садоводческих объединений граждан, гаражно-строительных кооперативов осуществляет председатель садоводческого объединения, гаражно-строительного кооператива, если иное не предусмотрено уставом названных организаций.

5.7.31. Уборку территорий за границами контейнерной площадки организуют собственники или пользователи земельных участков.

5.7.32. На территории домовладений, объектов культурно-бытового и другого назначений выделяются специальные площадки для размещения контейнеров для сбора отходов. Место расположения контейнерных площадок в обязательном порядке согласовывается с органами Роспотребнадзора и администрацией поселения городского поселения г. Краснослободск.

5.7.33. Металлолом и крупногабаритные предметы (обрезанные ветки деревьев, строительные материалы, ящики и т.д.) должны складироваться в специально отведенные для этих целей места и вывозиться по мере накопления, но не реже одного раза в неделю.

5.7.34. Расстояние от контейнерных площадок до жилых домов, детских учреждений и спортивных площадок должно быть не менее 5 метров, но не более 100 метров.

5.7.35. Площадки для контейнеров должны иметь ограждение, твердое водонепроницаемое покрытие, быть освещены, иметь устройство для стока воды, быть удобны для подъезда автомашин и подхода жителей. При этом сток воды должен быть организован на проезжую часть дорог, проездов, в кюветы.

5.7.36. Количество устанавливаемых контейнеров на контейнерной площадке определяется из расчета накопления отходов и срока их временного хранения.

5.7.37. Металлические сборники отходов в летнее время обязательно промываются: при «несменяемой системе» – не реже одного раза в 10 дней, при «сменяемой» - после каждого опорожнения.

5.7.38. Юридические и физические лица, деятельность которых связана с образованием отходов, при наличии необходимого разрешения обязаны:

- оборудовать площадки под мусоросборники;
- обеспечить наличие и исправность мусоросборников и инвентаря для сбора отходов, уличного и дворового смета;
- принимать меры по регулярной очистке, мойке, дератизации, дезинсекции и дезинфекции мусороприемных камер, площадок и мест под мусоросборники, а также сборники отходов;
- своевременно производить ремонт покрытия и расчистку подъездных путей к своим контейнерным площадкам.

5.7.39. Владельцы контейнеров (контейнерных площадок) обязаны обеспечить надлежащее содержание контейнеров (мусоросборников).

5.7.40. Собственникам индивидуальных жилых домов складировать ТКО и оплачивать их сбор, вывоз и утилизацию согласно тарифам специализированных организаций в соответствии с заключённым договором.

5.7.41. Собственник жилого дома или части жилого дома обязан обеспечивать обращение с твердыми коммунальными отходами путем заключения договора с региональным оператором по обращению с твердыми коммунальными отходами.

5.8. Порядок вывешивания объявлений и других печатных и рукописных материалов.

5.8.1. Размещение, расклеивание, вывешивание различных объявлений, плакатов, афиш и другой печатной и рукописной продукции разрешается только в установленных для этих целей местах и на специально предназначенных щитах, стендах и только при наличии полученного в установленном законодательством порядке разрешения. Владельцы рекламных щитов, стендов и тумб отвечают за их содержание и ремонт, а также за содержание размещаемой на них рекламной информации.

5.9. Озеленение территории городского поселения г. Краснослободск:

5.9.1. Работы по озеленению территории поселения, включающие посадку деревьев, кустарников, устройство газонов и цветников, и формированию крон зеленых насаждений проводятся согласно утвержденному в установленном порядке плану.

5.9.2. Озеленение, проводимое на придомовых территориях, во дворах жилых и общественных зданий, осуществляется в соответствии с проектом благоустройства объекта, который должен учитывать особенности ландшафта, экологию района, расположение подземных коммуникаций, этажность зданий и др.

5.9.3. Юридические и физические лица, за которыми закреплены по договору или находятся на соответствующем праве участки зеленых насаждений, обязаны осуществлять систематический уход за деревьями, кустарниками, газонами и цветниками, обеспечивая в течение вегетационного периода рыхление грунта, прополку, покос трав, посадку цветов, обрезку деревьев и кустарников, удаление в установленном порядке признанных сухостойными или больными деревьев, полив и другие необходимые мероприятия.

5.9.4. В целях сохранения зеленых насаждений не разрешается на неотведенных для этих целей земельных участках:

- самовольная посадка деревьев, кустарников, устройство огородов;
- ходить по газонам и клумбам, рубить, пилить, ломать деревья и разрушать клумбы, срывать цветы, производить обрубку, нарезку и наносить другие повреждения деревьям и кустарникам;
- производить размещение уличного смета, грунта и загрязненного снега на участки зеленых насаждений;
- заезд транспортом на газоны и другие участки с зелеными насаждениями.

Своевременную обрезку ветвей в охранной зоне (в радиусе 1 метра) токоведущих проводов, а также ветвей, закрывающих указатели улиц и номерные знаки домов, обеспечивают специально уполномоченные организации. Обрезка ветвей производится по графику, согласованному с владельцами линий электропередачи, и под их контролем с соблюдением технологии работ.

5.9.5. Содержание газонов производится владельцем соответствующего объекта благоустройства или по договору с ним подрядной организацией. Скошенная трава должна быть убрана в течение 3 суток.

5.9.6 Полив зеленых насаждений производится по необходимости их владельцами или по договору подрядной организацией.

5.9.7 Погибшие и потерявшие декоративную ценность цветы в цветниках и вазонах должны удаляться с одновременной посадкой новых растений.

## **6. Общие положения при производстве работ по прокладке и переустройству подземных коммуникаций.**

6.1. Прокладка и переустройство подземных коммуникаций, выполнение всех других работ, связанных с разрытиями, должны осуществляться по проектной документации, согласованной и утвержденной в установленном порядке при техническом надзоре заказчиком, эксплуатационной организацией и авторском надзоре проектных организаций, с соблюдением государственных и ведомственных нормативных документов на проектирование, строительство и приемку в эксплуатацию подземных коммуникаций.

Требования настоящего раздела, разделов 7-10 Правил распространяются на неурегулированные федеральным законодательством случаи по производству работ по прокладке и переустройству подземных коммуникаций.

Согласование размещения подземных коммуникаций на территории городского поселения г.Краснослободск, координация сроков разрытия и контроль за этим процессом осуществляются администрацией городского поселения г. Краснослободск или уполномоченной муниципальной организацией.

6.2. В соответствии с законодательством прокладка и переустройство подземных коммуникаций могут осуществляться открытым или закрытым способом.

Целесообразность применения того или иного способа определяется в каждом отдельном случае проектом с учетом местных условий по согласованию с администрацией городского поселения г. Краснослободск или уполномоченной муниципальной организацией.

6.3. Разрытия для прокладки, переустройства и ремонта подземных коммуникаций (кроме аварийных работ) на улицах поселения могут производиться только на основании распоряжения Главы городского поселения г. Краснослободск по представлению соответствующих обоснований заказчиком или уполномоченным им лицом.

6.4. В целях сокращения разрытия проезжей части улиц при проектировании к строительству, реконструкции и капитальном ремонте существующих подземных коммуникаций необходимо предусматривать в соответствии со схемами развития кабельных линий (трубопроводов) и по согласованию с соответствующими эксплуатационными организациями закладку на пересечениях улиц (проездов) необходимого количества каналов (футляров) с камерами для прокладки в них электрических кабелей, линий связи трубопроводов. Данные об этих прокладках необходимо отражать на исполнительных чертежах и предусматривать на стадии архитектурно-планировочного задания.

## **7. Планирование прокладки и переустройства подземных коммуникаций.**

7.1. Работы по прокладке и переустройству подземных коммуникаций необходимо планировать в соответствии с годовыми и перспективными планами застройки и реконструкции территории городского поселения г. Краснослободск и осуществлять их до возведения зданий и сооружений, строительства и капитального ремонта дорог, проведения благоустройства дорог.

Дорожно-строительные организации ежегодно до 1 марта обязаны представлять в администрацию поселения г. Краснослободск перечень намечаемых объектов для капитального ремонта дорожных покрытий на улицах поселения, обеспеченных проектной документацией.

7.2. В целях сокращения разрытия и упорядочения работ по строительству и ремонту подземных коммуникаций специально уполномоченный орган администрации поселения г. Краснослободск совместно с эксплуатационными и строительными организациями на основании материалов и в соответствии с утвержденными титульными списками разрабатывает годовые сводные планы строительства объектов с поадресным указанием сроков прокладки, переустройства и ремонта всех видов подземных коммуникаций, дорог.

## **8. Проектирование прокладки и переустройства подземных коммуникаций.**

8.1. Для прокладки нескольких подземных коммуникаций независимо от их количества и ведомственной принадлежности должен разрабатываться один комплексный проект.

8.2. В проектах на строительство и прокладку подземных коммуникаций необходимо предусматривать мероприятия по очередности переустройства коммуникаций и зеленых насаждений, расположенных в зоне строительства, размеры ограждаемых территорий и при необходимости разрабатывать схему организации движения транспорта.

8.3. В проектах организации строительства на прокладку подземных коммуникаций в зоне зеленых насаждений, на территории сельскохозяйственных угодий и других, где имеется плодородный слой, необходимо предусматривать срезку этого слоя, извлечение

торфа и использование их для озеленения и последующего восстановления плодородной почвы на данном объекте.

8.4. Прокладку, ремонт и переустройство подъемных коммуникации на улицах и площадях с усовершенствованным дорожным покрытием, интенсивным движением транспорта и пешеходов необходимо осуществлять, как правило, закрытым способом.

При применении закрытых способов производства работ (щитовые проходки, проталкивание, проколы футляров и рабочих труб) расстояние проектируемых подземных коммуникаций от существующих следует принимать с учетом возможного отклонения закрытых проходов от заданных направлений в соответствии с действующими нормативами.

## **9. Порядок согласования проектов.**

9.1. Все проекты и рабочая документация, в том числе связанная с раскопками, с пристройкой зданий, сооружений, подлежат обязательному согласованию с эксплуатирующими организациями, организациями-владельцами, на территории которых предусматривается производство работ, администрации поселения в части планово-высотного положения подземных сооружений, расположенных в непосредственной близости от мест разрытия для прокладки новых коммуникаций.

Проекты и рабочая документация на прокладку (переустройство) подземных коммуникаций до представления их в администрацию городского поселения г. Краснослободск должны быть согласованы со следующими организациями:

- с органами охраны памятников – при проектировании и строительстве в охранной зоне и в непосредственной близости от зданий, сооружений, территорий, парков, археологических объектов, являющихся памятником истории и культуры, соответственно для памятников федерального значения или памятников регионального значения и выявленных объектов культурного наследия, охраняемых государством;

- с эксплуатационными организациями, имеющими на балансе подземные коммуникации;

- с уполномоченными представителями государственной инспекции по безопасности дорожного движения – при проектировании и строительстве на магистралях и улицах (переулках) и при закрытии дорожных покрытий (тротуаров) и ограничений движения транспорта;

- с органами экологического контроля – при нарушении природного слоя почвы;

- с администрацией городского поселения г. Краснослободск;

9.2. Проекты на строительство очистных сооружений ливневых (поверхностных) и производственных сточных вод, спускаемых в канализацию городского поселения или открытые водоемы, строительство и реконструкцию прудов и водоемов, прокладку подземных коммуникаций через реки и водоемы согласовывать с органами Росприроднадзора.

9.3. Все вносимые в ранее согласованные проекты изменения в процессе строительства, в части планового и высотного положения подземных коммуникаций, применяемых материалов и конструкций, условий производства работ согласовываются до начала выполнения работ с проектной организацией, заказчиком, эксплуатационными и другими заинтересованными организациями.

## **10. Порядок оформления и выдачи разрешений на производство земляных работ**

10.1. Земляные работы, связанные с прокладкой, переустройством и ремонтом подземных коммуникаций, вскрытием шурфов, бурением скважин, могут производиться после получения специального разрешения – ордера, выдаваемого администрацией городского поселения г. Краснослободск или уполномоченной муниципальной организацией.

Ордер выдается на основании проекта, согласованного в соответствии с разделом 9 данных Правил. Ответственность за нарушение сроков производства земляных работ и восстановления в первоначальный вид места разрытия несут руководители организации,

производящей работы, и должностные лица, ответственные за производство работ (указанные в ордере).

Юридическим и физическим лицам запрещается выполнение врезки новых коммуникаций в существующие без наличия ордера и акта выполненных работ.

10.2. Для получения ордера на производство земляных работ заказчик обязан представить в администрацию городского поселения г. Краснослободск.

а) проект производства работ, включая работы в зонах расположения кабельных и воздушных линий электропередачи и линий связи, железнодорожных путей и других ответственных инженерных сетей с указанием сроков производства работ, ограждаемых территорий и мероприятий по сохранности подземных и наземных коммуникаций, расположенных в зоне строительства, согласованный с соответствующими эксплуатирующими организациями в части методов ведения работ и утвержденный главным инженером строительной организации;

б) схему организации движения автотранспорта и пешеходов на период проведения строительных и ремонтных работ, согласованную с заинтересованными организациями;

в) обязательство (гарантийное письмо) юридических или физических лиц – заказчиков или ответственных производителей работ по восстановлению элементов благоустройства, если в ходе земляных работ предполагается нарушение (разрушение) или перенос твердого дорожного покрытия, зеленых насаждений, строений, магистралей и других элементов благоустройства с указанием конкретных сроков восстановления;

г) объем работ по пересадке, вырубке зеленых насаждений в зоне строительства подлежит согласованию с органами экологического контроля;

д) заявку на выполнение данной работы (по установленной форме), график производства работ. В графике конкретно и подробно должны быть указаны все элементы благоустройства, нарушаемые в процессе производства земляных работ, с указанием сроков восстановления их и список ответственных лиц.

## **11. Порядок производства работ.**

11.1. Прокладку и переустройство подземных коммуникаций необходимо выполнять до начала работ по строительству дорог, проведения благоустройства и озеленения территории.

11.2. Запрещается проводить капитальный ремонт дорог до прокладки, переустройства и ремонта подземных коммуникаций, если выполнение последних предусмотрено проектом и свободным планом инженерных сетей.

11.3. Юридические лица, выполняющие работы по текущему ремонту дорог, связанные с изменением отметок проезжей части, обязаны под надзором представителей соответствующих эксплуатационных организаций устанавливать люки камер подземных сооружений и газовые коверы в одном уровне с проезжей частью. При этом крышки коверов следует устанавливать по направлению движения транспорта.

Основание под люки и коверы необходимо выполнять из бетона или железобетона. Устройство основания из кирпича или асфальтобетона (в пределах проезжей части и тротуаров улиц) запрещается.

11.4. Каждое место разрытия в соответствии с проектом производства работ, согласованным с заинтересованными организациями и отделением дорожного надзора ГИБДД ограждается забором (щитами) установленного образца с красными габаритными фонарями и оборудуется соответствующими дорожными знаками стандартного типа. В вечернее и ночное время места разрытия освещаются.

В условиях интенсивного движения автотранспорта и пешеходов к выполнению работ разрешается приступать после установки ограждения, обустройства места работ средствами сигнализации временными знаками с обозначением направления объезда (обхода) препятствия. Разрытия траншей и котлованов в этих случаях должны производиться, как правило, с вертикальными стенками, в креплениях с учетом минимального ограничения движения транспорта, пешеходов и обеспечения сохранности находящихся в непосредственной близости зданий и сооружений.

На бытовых помещениях, щитах ограждения, механизмах, кабельных барабанах и др. необходимо указывать организации, которым они принадлежат и номера их телефонов.

Места прохода людей через траншею должны быть оборудованы переходными мостиками шириной не менее 1 метра, освещенными в вечернее и ночное время.

11.5. Грунт, строительные материалы и конструкции допускается складировать в пределах ограждаемых территорий или в местах, предусмотренных проектом производства работ. Складирование громоздких и длинномерных конструкций и деталей вне пределов строительной площадки необходимо производить в местах, предусмотренных проектом производства работ, как правило, не ранее чем за 24 часа до начала работ.

11.6. Разобранное асфальтированное покрытие необходимо вывозить на установки по переработке старого асфальта.

11.7. Запрещается засыпать грунтом крышки люков колодцев и камер, решетки дождеприемных колодцев, лотки дорожных покрытий, зеленые насаждения и производить складирование материалов и конструкций на газонах, на трассах действующих подземных коммуникаций, в охранных зонах газопроводов, линий электропередачи (ЛЭП) и линий связи.

11.8. Для принятия необходимых мер предосторожности и предупреждения от повреждения подземных коммуникаций до начала производства земляных работ по прокладке, переустройству или ремонту подземных коммуникаций необходимо вызвать представителей соответствующих эксплуатирующих и энергоснабжающих организаций.

До прибытия представителей этих организаций производство работ запрещается.

11.9. Производство земляных работ в зоне расположения подземных коммуникаций (электрокабели, кабели связи, газопроводы и др.) допускается только с письменного разрешения соответствующих организаций, ответственных за эксплуатацию этих коммуникаций.

К разрешению должен быть приложен план (схема с указанием расположения коммуникаций), составленный на основании исполнительных чертежей с привязкой к существующим капитальным зданиям и сооружениям..

До начала работ по согласованию с эксплуатационной организацией необходимо установить знаки, указывающие место расположения подземных коммуникаций, и произвести инструктаж по технике безопасности всего персонала, участвующего в работе.

Вскрытие шурфов для уточнения места положения коммуникаций может производиться только в присутствии представителей соответствующих эксплуатационных организаций.

Если в начале производства земляных работ выявлено несоответствие расположения действующих подземных коммуникаций по сравнению с данными проекта, работы должны быть приостановлены и вызваны представители проектной организации, заказчика и эксплуатационных служб для принятия согласованного решения по продолжению работ.

11.10. При приближении к действующим линиям подземных коммуникаций земляные работы должны производиться в соответствии с требованиями СНиП, ПУЭ, «Правил безопасности в газовом хозяйстве», других нормативных документов под наблюдением инженерно-технического работника, на которого выписан ордер, а в непосредственной близости от газопровода, электрических кабелей, кабелей связи и других действующих коммуникаций, кроме того, - под наблюдением работников ремонтно-эксплуатационных организаций, которые согласно действующим нормативам на месте определяют границы разработки грунта вручную.

Применение землеройных механизмов, ударных инструментов (ломы, клинья, кирки, пневматические инструменты и др.) вблизи подземных коммуникаций запрещается.

Вскрытые при разработке траншей и котлованов подземные коммуникации защищаются специальным коробом и подвешиваются в соответствии с разработанными в



проектах чертежами подземных коммуникаций. При обратной засыпке траншей и котлованов производится исполнительная геодезическая съемка в М 1: 500 проложенных инженерных сетей, коммуникаций физическим или юридическим лицом, имеющим соответствующую лицензию. Без предоставления исполнительной съемки в администрацию поселения г. Краснослободск закрытие (засыпка) котлованов и траншей запрещается.

Засыпка траншей и котлованов в местах вскрытых действующих подземных коммуникаций должна производиться в присутствии представителей соответствующих эксплуатационных организаций, для чего за сутки вызывается их представитель телефонограммой.

11.11. Назначенный ответственный за производство земляных строительных (ремонтных) работ инженерно-технический работник обязан во время проведения работ постоянно находиться на месте строительства, иметь при себе рабочие чертежи, ордер, проект производства работ, график производства работ.

Ответственность за повреждения существующих подземных коммуникаций несут организации, выполняющие земляные, строительные-монтажные работы, а также должностные лица, ответственные за производство этих работ на объекте.

11.12. На улицах, проездах и тротуарах, имеющих усовершенствованное покрытие, траншеи и котлованы, как правило, необходимо разрабатывать в креплениях и засыпать послойно песком.

Величина слоя определяется в зависимости от применения средств для уплотнения с тем, чтобы коэффициент уплотнения был не менее 0,98. Мероприятия по уплотнению предусматриваются проектами производства работ, а степень уплотнения в необходимых случаях проверяется лабораторными испытаниями.

Дорожно-строительные (ремонтные) организации обязаны не позднее, чем за сутки уведомлять заинтересованные организации о времени засыпки траншей и котлованов.

11.13. В местах интенсивного движения транспорта и пешеходов организация, производящая работы, обязана соблюдать указанные в проекте производства работ порядок и очередность выполнения работ, обеспечивающие безопасность движения транспорта и пешеходов.

При работах на улицах городского поселения в проекте организации строительства необходимо указывать схемы движения транспорта и пешеходов (при необходимости), согласованные с отделением дорожного надзора ГИБДД, предприятиями автомобильного транспорта.

11.14. На улицах, проездах и тротуарах, имеющих усовершенствованное покрытие, траншеи и котлованы, как правило, необходимо разрабатывать в креплениях и засыпать послойно песком.

Величина слоя определяется в зависимости от применения средств для уплотнения с тем, чтобы коэффициент уплотнения составлял не менее 0,98. Мероприятия по уплотнению предусматриваются проектами производства работ, а степень уплотнения в необходимых случаях проверяется лабораторными испытаниями.

Дорожно-строительные (ремонтные) организации обязаны не позднее, чем за сутки уведомлять заинтересованные организации о времени засыпки траншей и котлованов.

11.15. Работы по восстановлению дорожных покрытий начинаются немедленно после засыпки траншей и котлованов и заканчиваются на улицах, тротуарах, в парках, а также в местах интенсивного движения транспорта и пешеходов в 3-дневный срок, а в других местах - в пределах 10 суток.

При продольном разрытии проезжей части и тротуара восстановление асфальтового покрытия производится на всю ширину проезжей части и тротуара.

Восстановление дорожных покрытий и благоустройство прилегающей территории необходимо производить при наличии ограждения. При этом могут быть использованы ограждения площадки, установленные при производстве земляных и строительномонтажных работ.

Восстановленная территория принимается от строительной (ремонтной) организации представителем администрации городского поселения или представителем муниципальной организации совместно с владельцами территории.

Без подписи этих представителей и передачи исполнительной съемки в администрацию поселения ордер не закрывается, ответственное лицо привлекается к ответственности.

Земляные работы, выполняемые юридическими и физическими лицами, считаются законченными после полного восстановления места разрытия (снятия или насыпки) грунта в первоначальный вид с выполнением необходимых элементов благоустройства, указанных при согласовании проектной документации, в гарантийных письмах по восстановлению и выдаче, юридическим или физическим лицам - заказчикам или ответственным производителям работ акта выполненных работ (составляется представителем администрации городского поселения г. Краснослободск с выездом на место проведения восстановительных работ в двух экземплярах, подписывается представителем администрации городского поселения г. Краснослободск и юридическими (их уполномоченными представителями) или физическими лицами - заказчиками иди ответственными производителями работ и после утверждения Главы городского поселения г. Краснослободск). Один экземпляр акта хранится в администрации поселения г. Краснослободск, второй - выдается на руки юридическим (их уполномоченным представителям) или физическим лицам - заказчикам или ответственным производителям работ.

Акт выполненных работ составляется также при окончании восстановительных работ по ликвидации аварий.

11.16. Восстановление дорожных покрытий должно выполняться специализированной организацией, имеющей лицензию на выполнение дорожно-строительных (ремонтных) работ, по специально разработанному проекту производства работ, обеспечивающему необходимое качество устройства основания.

Производитель земляных работ несет ответственность за качество восстановленного места разрытия в течение двух лет и в случае возникновения выбоин в местах ведения работ обязан немедленно принять меры по их устранению.

11.17. Руководители организаций и должностные лица, ответственные за производство работ по прокладке и переустройству подземных коммуникаций, обязаны систематически проводить осмотр состояния ограждения строительной площадки (ровность установки и его окраска), рабочего освещения и сигнальных фонарей (в темное время суток), креплений траншей и котлованов, лестниц и стремянок для спуска в них, подвеску действующих коммуникаций, проездов для транспорта и проходов для пешеходов, своевременно принимать меры по вывозу излишнего грунта, разобранных асфальтобетонных покрытий, уборке мусора и неиспользованных материалов, которые должны быть вывезены в 2-дневный срок после окончания работ.

11.18. Выполнение исполнительной топографической съемки, составление и оформление исполнительных чертежей на построенные подземные коммуникации должны производиться в соответствии с нормативными документами.

11.19. Граждане, имеющие домовладения на правах частной собственности, праве пожизненного наследуемого владения, праве постоянного (бессрочного) пользования, аренды, оперативного управления, обязаны содержать в чистоте придомовые кюветы, по мере необходимости очищать их от мусора и прокапывать на установленную глубину.

## **12. Восстановительные работы по ликвидации аварий.**

12.1. При повреждении кабельных линий связи, сигнализации и электроснабжения, водопроводных, канализационных, теплофикационных, водосточных и других трубопроводов, смотровых колодцев на и др., в результате чего может нарушиться их нормальная работа или могут произойти несчастные случаи, юридические и физические лица обязаны немедленно поставить в известность эксплуатационную организацию, администрацию городского поселения и принять меры по восстановлению нарушенной

сети в кратчайший срок. При повреждении электрических кабелей - обязаны немедленно прекратить работу. Дальнейшее производство работ возможно с разрешения эксплуатационных организаций.

При повреждении газопроводов ответственный производитель работ обязан немедленно вызвать по телефону аварийную службу и до ее приезда оградить место повреждения, организовать его охрану, не допуская к нему посторонних лиц, следя, чтобы вблизи не было источников открытого огня.

Руководители организаций, в ведении которых находятся подземные коммуникации, или ответственные лица, действующие по их уполномочию (начальник аварийной службы и др.), обязаны немедленно при получении сигнала об аварии выслать аварийную бригаду, которая под руководством ответственного лица, имеющего при себе служебное удостоверение и наряд аварийной службы, должна немедленно приступить к локализации аварии.

При производстве земляных работ, в выходные и праздничные дни сообщение передается дежурному по администрации городского поселения г. Краснослободск.

Техническое руководство аварийно-восстановительными работами осуществляется специально созданным штабом и юридическим лицом, у которого поврежденные коммуникации находятся на соответствующем праве.

12.2. Ордера, выданные на производство аварийных работ на период нормативного времени, включая восстановительные работы, действуют в течение 72 часов.

При продолжительности работ по ликвидации аварий более 72 часов юридические лица, производящие работы, обязаны, не прекращая начатые работы, получить в администрации городского поселения ордер на производство аварийно-восстановительных работ на общих основаниях по исполнительным чертежам эксплуатационной организации. Если юридическое или физическое лицо, производящее аварийные работы, в течение одного дня с момента окончания нормативного времени не оформило ордера, то дальнейшие работы считаются производимыми без ордера до момента его получения.

При производстве аварийных, ремонтных работ или работ, утвержденных в муниципальном заказе, предприятия – владельцы, газовых, тепловых водопроводных, канализационных сетей и сетей связи получают ордера без оплаты на весь срок проведения работ.

12.3. Все разрушения и повреждения дорожных покрытий, озеленения и элементов благоустройства, произведенные по вине строительных и ремонтных организаций при производстве работ по прокладке подземных коммуникаций или других видов строительных работ, следует ликвидировать в полном объеме организациям, получившим разрешение на производство работ, в сроки, согласованные с администрацией городского поселения.

### **13. Порядок по устройству (установки) ограждений приусадебных земельных участков в жилых районах индивидуальной застройки и садоводческих (дачных) объединениях (товариществах).**

13.1. Требования к ограждениям земельных участков со стороны территории общего пользования (улиц, проездов, площадей).

13.1.1. Порядок не распространяется на ограждения зданий, сооружений и комплексов общественного назначения, коммунальных и промышленных предприятий (сооружений).

13.1.2. Порядок распространяется:

- на ограждения земельных участков со стороны улиц, проездов и площадей (только со стороны территории общего пользования);

- на ограждения, устанавливаемые на меже граничащих между собой участков.

13.1.3. Устройство (установка) ограждения должно осуществляться строго в соответствии с разбивочным планом проекта застройки, либо проектом на строительство

группы домов или отдельного индивидуального дома, проектом межевания, проектом границ земельного участка.

13.1.4. Закрепление на местности местоположения границ земельного участка межевыми знаками проводится землеустроительной организацией, юридическими лицами или индивидуальными предпринимателями по инициативе органов местного самоуправления, собственников земельных участков, землепользователей, землевладельцев или по решению суда с участием местных органов архитектуры и градостроительства.

13.1.5. Архитектурное решение (облик) и конструкция внешнего (уличного) ограждения должны быть предусмотрены в проекте застройки либо отдельного жилого дома, с учетом архитектуры окружающей застройки и согласованы с органом архитектуры и градостроительства.

13.1.6. Высота ограждения должна быть не более 2 метров.

13.1.7. Перечень материалов, применяемых при устройстве ограждения, не ограничивается, но запрещается применение в конструкции ограждений колючей проволоки, нефугованных досок, отходов промышленного производства и других материалов, потенциально опасных для пешеходов. Лицевая сторона ограждения должна быть обращена в сторону улицы.

13.1.8. Ограждение не должно выходить за проектную границу земельного участка (красную линию застройки) в сторону улицы (проезда, площади, хозпроезда, переулка).

13.1.9. При прохождении уличного тротуара вплотную к линии ограждения (фактически по проектному поперечному профилю улицы) калитки и распашные ворота усадеб должны открываться во внутрь дворовых территорий.

Открываться наружу створка калитки может при отступе тротуара от линии ограждения на расстояние не менее 1 метра, створки распашных ворот при расстоянии до тротуара не менее чем на 2 метра. Данное требование относится к воротам гаражей боксового типа, стоящих по линии ограждений. При невозможности выполнения данного требования гараж (с распашными воротами) следует размещать с отступом от линии ограждения вглубь дворовой территории не менее 2 метров или ворота выполнить раздвижными.

13.1.10. Для осуществления работ по ремонту подземных коммуникаций – вводов жилых индивидуальных домов застройщикам рекомендуется:

- при наличии ограждения из легких металлических и деревянных конструкций – съемных секций;

- при капитальных ограждениях закладывать козухи длиной не менее 2 метров, позволяющие выполнить ремонтные работы без разработки ограждения.

13.1.11. Требования и рекомендации, изложенные в пп.13.1.6 – 13.1.9., относятся и к уличным ограждениям садоводческих (дачных) объединений (товариществ).

13.2. Требования к ограждениям земельных участков, устанавливаемых по пограничным линиям (по меже соседних участков)

13.2.1. Высота ограждения, размещаемого на меже с соседними земельными участками не должна превышать 2 метров.

Нижний предел высоты не лимитируется, но при этом должен быть обеспечен заслон от проникновения домашних животных и птиц на соседний участок.

13.2.2. Перечень материалов, применяемых при устройстве ограждения, не ограничивается определенным набором. При обоюдном согласии владельцев соседних участков по меже, в качестве ограждения, может быть предусмотрено декоративное озеленение высотой до 1,5 метров.

13.2.3. По меже соседствующих земельных участков рекомендуется устанавливать, как правило, глухие ограждения (с применением сетки «рабица», ячеистых сварных металлических сеток, деревянных решетчатых конструкций с площадью просветов не менее 50% от площади забора и т.п.).

13.2.4. Установка по меже глухих ограждений (с применением сборного железобетона, кирпича, асбестоцементных листов, пиломатериалов и т.п.) может

осуществляться без ограничений при их высоте не более 0,75 м (с наращиванием их до предельной высоты неглухими конструкциями).

13.2.5. Глухие ограждения высотой более 0,75 м могут устанавливаться застройщиком без согласования с владельцем пограничного участка по южной, юго-восточной и юго-западной границам своего участка, то есть не нарушая требования по инсоляции (освещенности солнечным светом) территорий соседних участков, изложенные в СП 30-102-99 «Планировка и застройка территорий малоэтажного жилищного строительства», п.4.1.6. «Инсоляция территорий... малоэтажной застройки должна обеспечивать непрерывную трёхчасовую продолжительность».

В смешанной застройке или при размещении малоэтажной застройки в сложных градостроительных условиях допускается сокращение нормируемой инсоляции до 2,5 часа.

При высоте более 0,75 м глухие ограждения могут устанавливаться застройщиком по всему периметру земельного участка только с письменного согласия владельцев соседних участков, оформленного по форме бланка отдела архитектуры и градостроительства в трёх экземплярах и хранящегося у заинтересованных сторон, заключивших соглашение.

13.2.6. Ось ограждения толщиной до 120 мм должна проходить по границе (меже) земельных участков.

13.2.7. Конструкции массивных ограждений (железобетонных, кирпичных, каменных), толщина которых превышает 120 мм, возводимых владельцем соседних земельных участков, должны заходить на соседний участок не более чем на 60 мм. При достигнутой договорённости между соседями, оформленной документально по форме бланка отдела архитектуры и градостроительства в трёх экземплярах, ограждения могут устанавливаться по оси межи (границе) смежных земельных участков.

13.2.8. При устройстве глухих массивных ограждений на косогорных участках застройщику следует предусматривать мероприятия по отводу ливневых и талых вод, не допускающих аккумуляцию этих вод на соседних участках и попадание ливневых вод на строение (отмостку) соседних участков.

13.2.9. При выделении новых земельных участков под строительство индивидуальных жилых домов комплексной застройки владелец участка обязан выполнить ограждение между смежными участками с левой стороны, со стороны улицы (относительно генерального плана) и при наличии смежного участка половину ограждения по задней стороне участка. В случае отсутствия смежного участка ограждение выполняется застройщиком полностью.

13.2.10. При согласии (оформленном в письменном виде) всех владельцев земельных участков, имеющих общий хозяйственный проезд, допускается установка распашных ворот на конечных участках данного хозяйственного проезда.

13.2.11. Если жилой дом принадлежит на праве общей собственности нескольким домовладельцам и земельный участок находится в их общем пользовании, допускается устройство решетчатых или сетчатых (неглухих) ограждений при определении внутренних границ пользования в установленном порядке.

13.2.12. Требования, изложенные в п.13.2.1-13.11, относятся и к ограждениям садоводческих (дачных) объединений (товариществ).

#### **14. Порядок размещения вывесок на территории поселения.**

14.1. Настоящий раздел устанавливает требования к конструкции и параметрам вывесок, местам их размещения на территории городского поселения г. Краснослободск.

Графические изображения, поясняющие требования настоящего раздела, приведены в рисунках. Условные обозначения, используемые в графических изображениях, указаны на Рисунке 1.

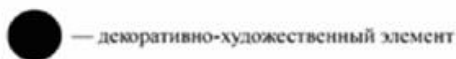


Рисунок 1

14.2. Вывески - объекты, предназначенные для справочного информирования, размещаемые в месте нахождения и (или) осуществления деятельности юридического лица, индивидуального предпринимателя и вне таких мест в случаях, предусмотренных настоящим разделом, содержащие сведения о юридическом лице, индивидуальном предпринимателе и не обладающие признаками рекламы.

14.3. Типы вывесок:

информационная табличка — вывеска, содержащая сведения о фирменном наименовании (наименовании), месте нахождения (адресе), режиме работы юридического лица, индивидуального предпринимателя;

информационная конструкция — вывеска, содержащая сведения о коммерческом обозначении и (или) профиле деятельности, и (или) ассортименте реализуемых товаров и услуг юридического лица, индивидуального предпринимателя, и (или) изображение товарного знака, и (или) знака обслуживания.

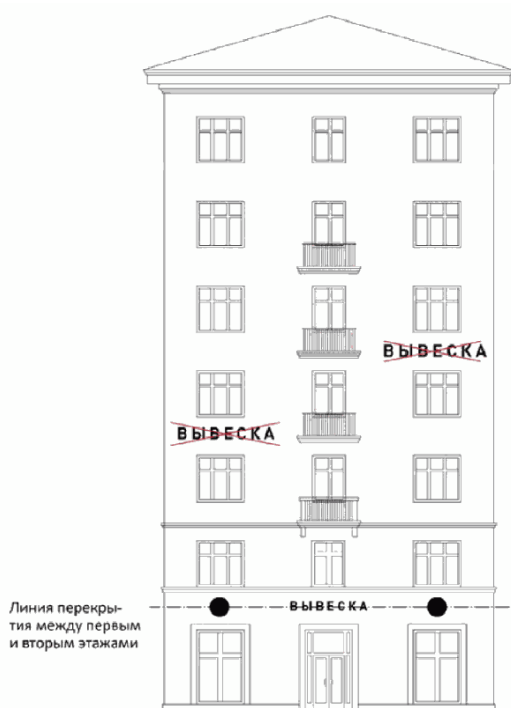
14.4. Правообладателем вывески является лицо, которому вывеска принадлежит на праве собственности или ином законном основании.

14.5. При размещении вывесок не допускается:

14.5.1. в случае размещения вывесок на внешних поверхностях многоквартирных домов:

- размещение вывесок выше нижней линии жилого этажа (линии перекрытий между нежилым и жилым этажами) (Рисунок 2);

- вертикальный порядок расположения букв на информационном поле вывески (Рисунок 3);



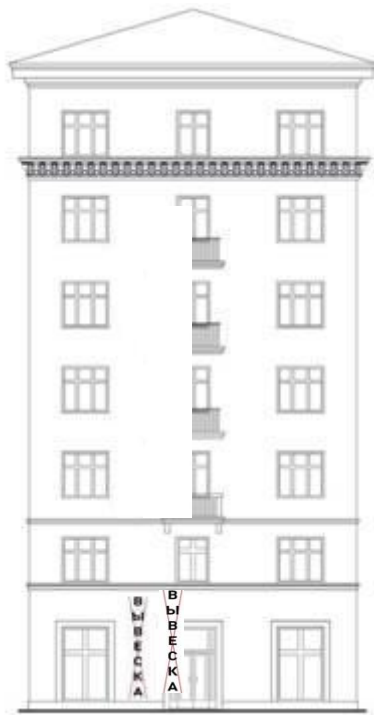


Рисунок 2



Рисунок 3

- размещение вывески на козырьках над входом в здание, сооружение (Рисунок 4);
- полное или частичное перекрытие дверных проемов (Рисунок 5);
- размещение вывесок в оконных проемах (Рисунок 5);



Рисунок 4

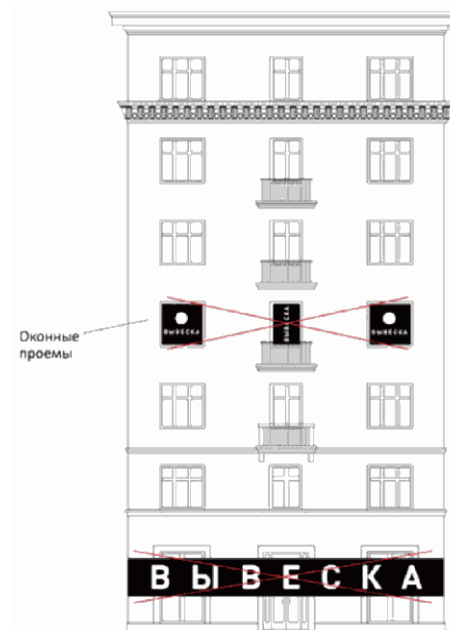


Рисунок 5

- размещение вывесок на фасаде, не имеющем оконных и (или) дверных проемов (Рисунок 6);
- размещение вывесок на лоджиях и балконах (Рисунок 7);

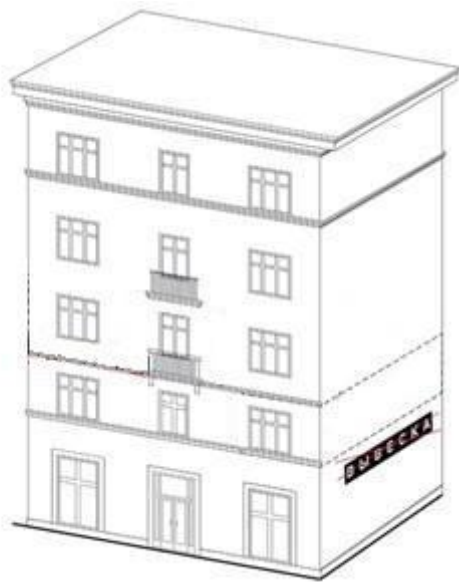


Рисунок 6

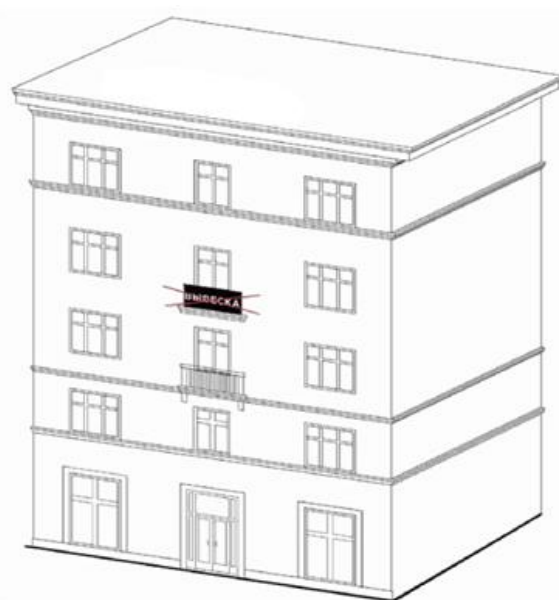


Рисунок 7

- размещение вывесок на расстоянии ближе, чем 2 м до мемориальных досок (Рисунок 8);

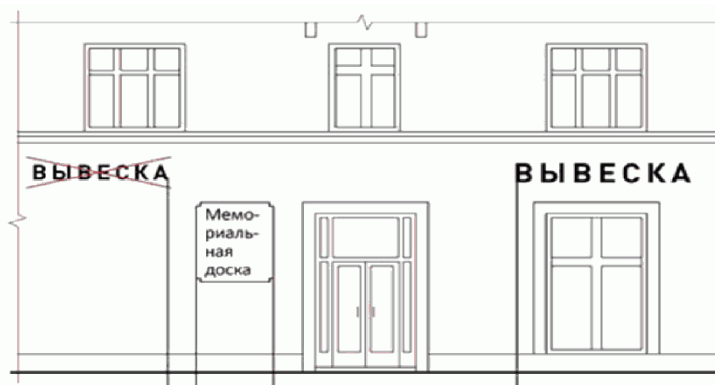


Рисунок 8

- перекрытие указателей наименований улиц и номеров домов (Рисунок 9);



14.5.2. в случае размещения вывесок на внешних поверхностях иных зданий (кроме многоквартирных домов), сооружений:

- полное или частичное перекрытие оконных и дверных проемов (Рисунок 5);
- размещение вывесок на расстоянии ближе, чем 2 м до мемориальных досок (Рисунок 8);
- перекрытие указателей наименований улиц и номеров домов (Рисунок 9);



- размещение вывесок путем непосредственного нанесения на поверхность фасада (за исключением остекления витрин), декоративно-художественного и (или) текстового изображения (методом покраски, наклейки и иными методами);

14.5.3. размещение вывесок на ограждающих конструкциях (заборах, шлагбаумах и тому подобное) (Рисунок 10).



Рисунок 10

14.6. Вывески, размещенные до вступления в силу настоящих Правил, подлежат приведению в соответствие с требованиями настоящего раздела при изменении места размещения вывески либо замене вывески.

14.7. Информационные таблички размещаются на доступном для обозрения месте плоских участков фасада, свободных от архитектурных элементов, непосредственно у входа (справа или слева) в здание, сооружение или помещение или на входных дверях в помещение, в котором фактически находится (осуществляет деятельность) юридическое лицо или индивидуальный предприниматель, сведения о котором содержатся в данной вывеске.

14.8. Расстояние от уровня земли (пола входной группы) до верхнего края информационной таблички не должно превышать 2 м. Информационная табличка размещается на единой горизонтальной оси с иными аналогичными вывесками в пределах плоскости фасада (Рисунок 11).

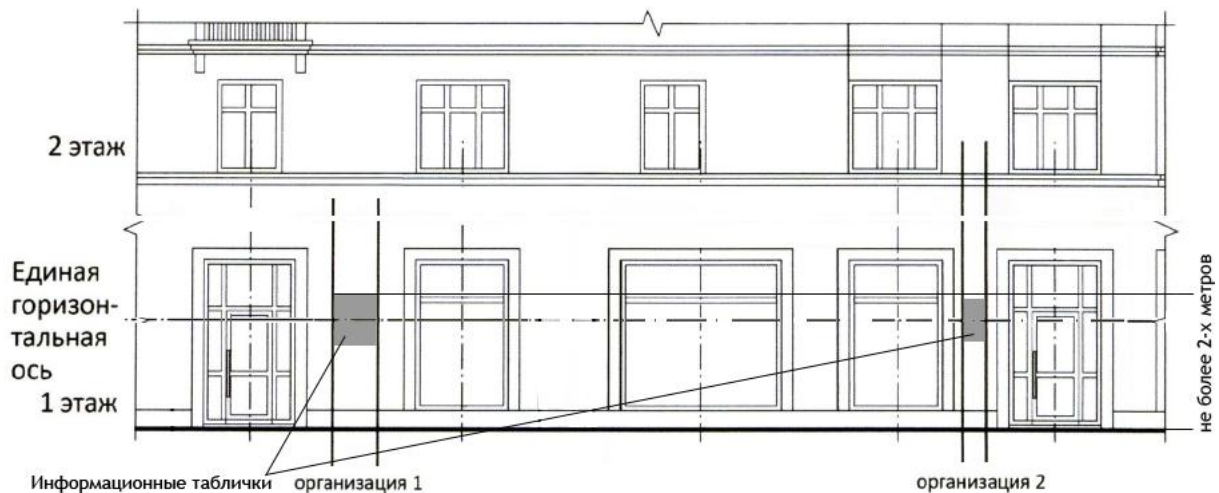


Рисунок 11

14.9. Информационная табличка состоит из информационного поля (текстовой части). Допустимый размер информационной таблички составляет не более 0,6 x 0,4 м. При этом высота букв, знаков, размещаемых на информационной табличке, не должна превышать 0,10 м (Рисунок 12).

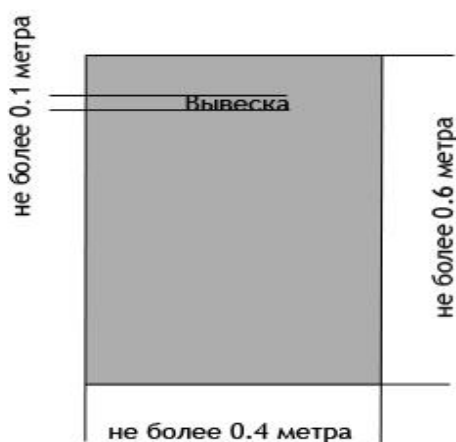


Рисунок 12

14.10. Информационные таблички могут быть размещены на остеклении витрины методом нанесения трафаретной печати.

Размещение на остеклении витрин нескольких информационных табличек методом нанесения трафаретной печати допускается при условии наличия между ними расстояния не менее 0,15 м и общего количества указанных информационных табличек - не более четырех.

14.11. На информационной табличке может быть организована подсветка, которая имеет немерцающий, приглушенный свет, не создает прямых направленных лучей в окна жилых помещений.

14.12. Сведения о фирменном наименовании (наименовании), месте нахождения (адресе), режиме работы юридического лица, индивидуального предпринимателя, размещаемые на информационной табличке, могут быть доведены до потребителя посредством использования

электронного информационного табло с «бегущей строкой» в соответствии с требованиями положений пунктов 4.13. и 14.40 настоящего раздела.

14.13. Информационные конструкции размещаются на фасадах, крышах, на (в) витринах зданий, сооружений.

14.14. На внешних поверхностях одного здания, сооружения юридическое лицо, индивидуальный предприниматель вправе установить информационные конструкции одного из следующих видов (за исключением случаев, предусмотренных настоящим разделом):

- настенная конструкция - располагается параллельно к поверхности фасадов зданий, сооружений и (или) их конструктивных элементов (Рисунок 13), ее максимальный размер по высоте декоративно художественного элемента – 0,75 м, максимальный размер по ширине декоративно художественного элемента – 0,75 м, максимальный размер по высоте текстовой части – 0,5 м, максимальный размер по ширине текстовой части – 10 м, максимальный размер по ширине всей настенной конструкции не более 70% от длины фасада;



Рисунок 13

- консольная конструкция - располагается перпендикулярно к поверхности фасадов зданий, сооружений и (или) их конструктивных элементов (Рисунок 14), ее максимальный размер по высоте – 1 м, максимальный размер по ширине – 1 м, максимальная размер выступа от фасада здания – 0,2 м, расстояние между консольными конструкциями не менее 10 м, высота установки консольной конструкции не менее 2,5 м от уровня земли;

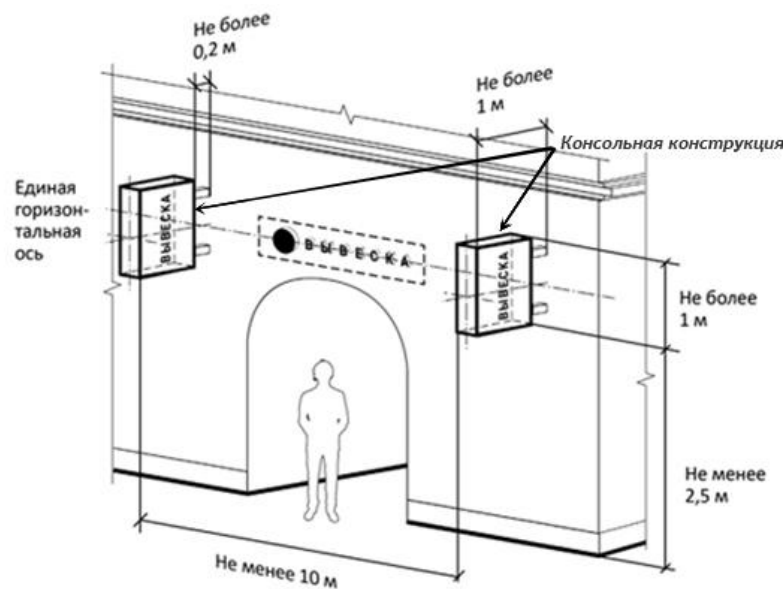


Рисунок 14

- витринная конструкция - располагается в витрине на внешней и (или) с внутренней стороны остекления витрины здания, сооружения (Рисунок 15), ее максимальный размер по высоте – 0,4 м, максимальная ширина не должна превышать ширину витрины, в которой она расположена;



Рисунок 15

- подвесная конструкция - располагается в витрине на внешней и (или) с внутренней стороны остекления витрины здания, сооружения (Рисунок 16), максимальный размер по высоте подвесной конструкции размещенной внутри витрины не должен превышать  $\frac{1}{2}$  высоты витрины здания, сооружения, максимальный размер по ширине подвесной конструкции размещенной внутри витрины не должен превышать  $\frac{1}{2}$  ширины витрины здания, сооружения, расстояние до стекла подвесной конструкции размещенной внутри витрины не менее 0,15 м, максимальный размер по высоте подвесной конструкции размещенной на внешней стороне остекления витрины – 0,4 м;

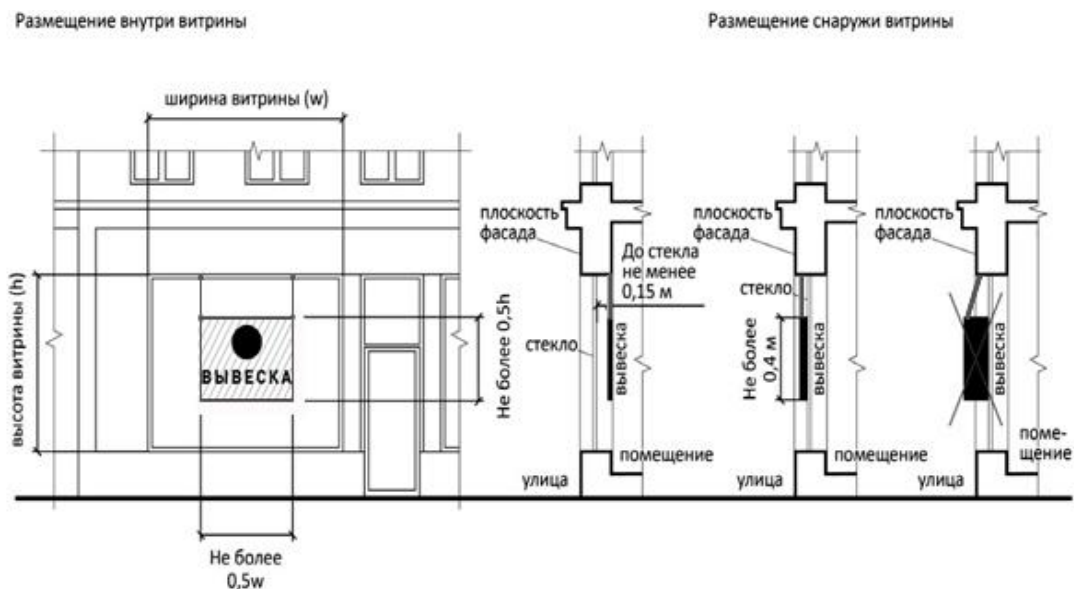


Рисунок 16

- крышная конструкция - располагается на крыше зданий, сооружений (Рисунок 17), по ширине не должна превышать  $\frac{1}{2}$  длины фасада здания, сооружения);

- электронное информационное табло «бегущая строка» (светодиодный экран) (далее - электронное табло) - конструкция элементов, состоящая из электронно-светового оборудования, размещаемая в витрине на внешней и (или) с внутренней стороны остекления витрины или в виде подвесной конструкции на поверхности стен зданий, сооружений, которая также может содержать сведения о фирменном наименовании (наименовании), месте нахождения (адресе), режиме работы юридического лица, индивидуального предпринимателя, размещаемые на информационной табличке.

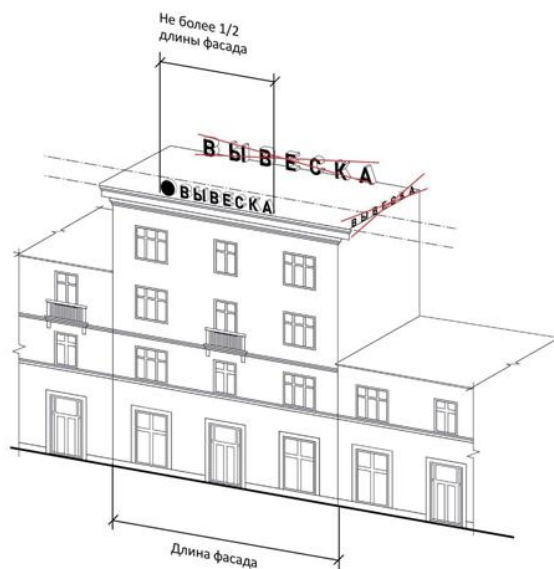


Рисунок 17

14.15. Размещение информационных конструкций в виде отдельно стоящих конструкций допускается на территории, прилегающей к зданию, сооружению, которое является местом нахождения (осуществления деятельности) юридического лица или индивидуального предпринимателя, а также вне места их нахождения (осуществления деятельности), содержащих сведения о профиле деятельности юридического лица, индивидуального предпринимателя или ассортименте реализуемых товаров и услуг, направление движения и расстояние до юридического лица, индивидуального предпринимателя, в случае если такая информация не содержит названия

или характеристик товаров, товарных знаков, иных средств индивидуализации товаров, наименования юридических лиц, индивидуальных предпринимателей.

На территории, на которой в силу особенностей деятельности правообладателя непосредственно происходит продажа товаров, оказание услуг, в том числе при обслуживании потребителей организации общественного питания на автомобилях, относящейся к месту осуществления деятельности юридическим лицом (индивидуальным предпринимателем) отдельно стоящие информационные конструкции дополнительно могут содержать указание на наименование юридического лица (индивидуального предпринимателя) и меню, прейскурант.

14.16. Правообладатели, осуществляющие деятельность по оказанию услуг общественного питания, дополнительно к информационной конструкции, указанной в пункте 14.14 настоящего раздела, вправе разместить не более одной информационной конструкции, содержащей сведения об ассортименте блюд, напитков и иных продуктов питания, предлагаемых при предоставлении ими указанных услуг в том числе с указанием их массы/объема и цены (меню), в виде настенной конструкции.

14.17. Информационные конструкции могут быть размещены в виде единичной конструкции и (или) комплекса идентичных взаимосвязанных элементов одной информационной конструкции, указанных в пункте 14.20 настоящего раздела.

14.18. Правообладатели осуществляют размещение информационных конструкций, указанных в пункте 14.14. настоящего раздела, на плоских участках фасада.

Информационные конструкции, указанные в пункте 14.16 настоящего раздела, размещаются на плоских участках фасада, свободных от архитектурных элементов, непосредственно у входа (справа или слева) в помещение, или на входных дверях в него, не выше уровня дверного проема.

14.19. При размещении на одном фасаде здания, сооружения одновременно информационных конструкций нескольких юридических лиц, индивидуальных предпринимателей указанные информационные конструкции размещаются в один высотный ряд на единой горизонтальной или вертикальной линии (на одном уровне, высоте).

14.20. Информационные конструкции могут состоять из следующих элементов:

- информационное поле (текстовая часть);
- декоративно-художественные элементы.

Высота декоративно-художественных элементов не должна превышать высоту текстовой части вывески более чем в полтора раза (Рисунок 13).

14.21. На информационной конструкции может быть организована подсветка, которая имеет немерцающий, приглушенный свет, не создает прямых направленных лучей в окна жилых помещений.

14.22. Настенные конструкции, размещаемые на внешних поверхностях зданий, сооружений, должны соответствовать следующим требованиям:

14.23. Настенные конструкции размещаются над входом или витринами, на единой горизонтальной оси с иными настенными конструкциями, установленными в пределах фасада между первым и вторым этажами либо ниже указанной линии.

В случае если помещения располагаются в подвальных или цокольных этажах зданий, сооружений и отсутствует возможность размещения информационных конструкций в соответствии с требованиями абзаца первого пункта 14.23. настоящего раздела, информационные конструкции могут быть размещены над окнами подвального или цокольного этажа, но не ниже 0,60 м от уровня земли до нижнего края настенной конструкции. При этом информационная конструкция не должна выступать от плоскости фасада более чем на 0,10 м (Рисунок 18).

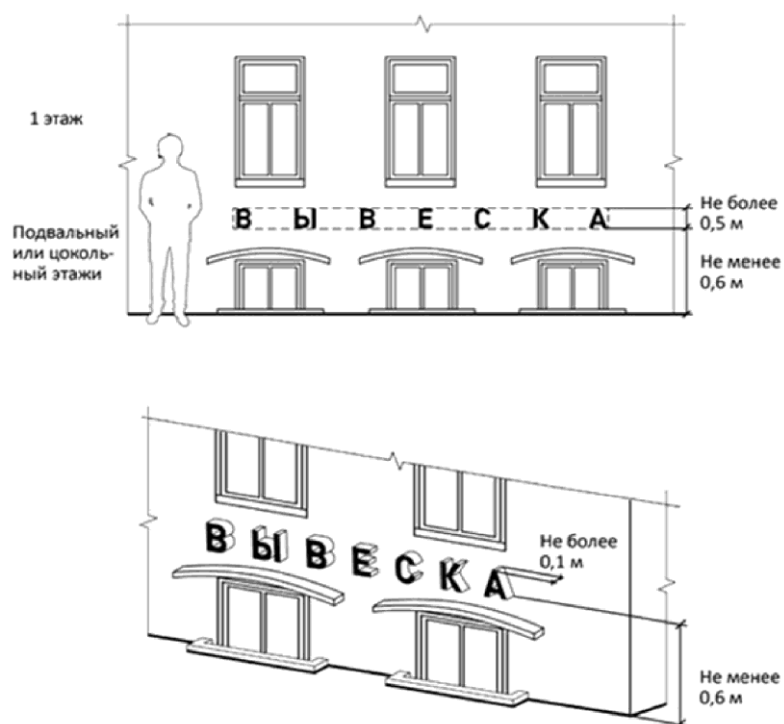


Рисунок 18

14.24. Максимальный размер настенных конструкций, размещаемых правообладателями вывесок на внешних поверхностях зданий, сооружений, не должен превышать:

- по высоте - 0,50 м, за исключением размещения настенной вывески на декоративной композиции в виде горизонтальной полосы или ленты, увенчивающей или обрамляющей ту или иную часть здания, сооружения (далее – фриз);
- по длине - 70% от длины фасада, но не более 15 м для единичной конструкции (Рисунок 19).



Рисунок 19

Максимальный размер информационных конструкций, указанных в пункте 14.16 настоящего раздела, не должен превышать (Рисунок 20):

- по высоте - 0,80 м;
- по длине - 0,60 м.



Рисунок 20

14.25. При наличии на фасаде здания, сооружения фриза настенная конструкция размещается исключительно на фризе на всю высоту фриза (Рисунки 21, 22).

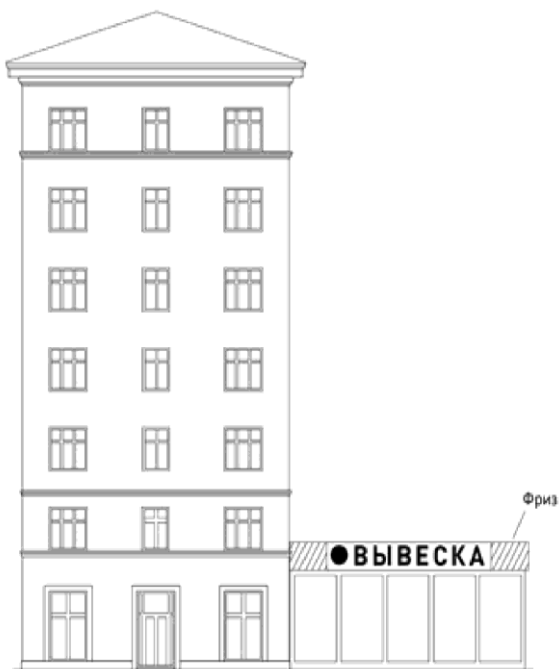


Рисунок 21

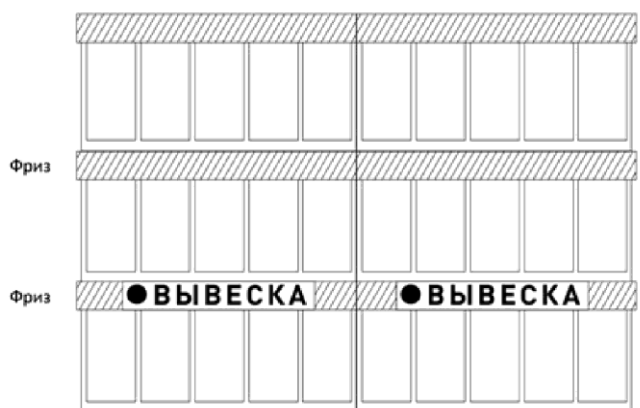


Рисунок 22

При наличии на фасаде здания, сооружения козырька перед входом в здание, сооружение настенная конструкция размещается на фризе данного козырька в габаритах указанного фриза (Рисунок 23).

Запрещается размещение настенной конструкции непосредственно на конструкции козырька (Рисунок 24).





Рисунок 23

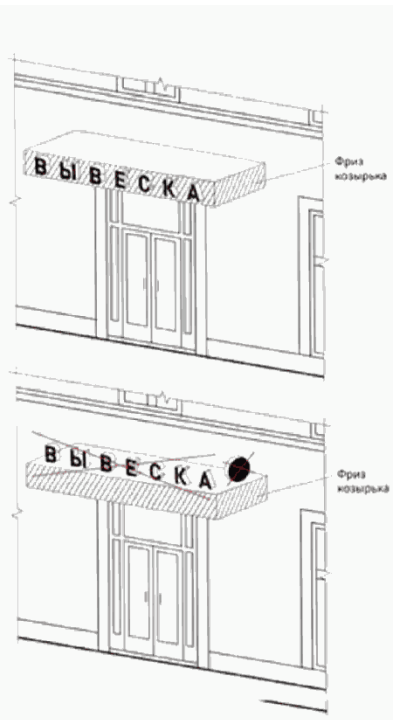


Рисунок 24



14.26. Консольные конструкции располагаются в одной горизонтальной плоскости фасада, у арок, на границах и внешних углах зданий, сооружений в соответствии со следующими требованиями (Рисунок 14):

14.27. Расстояние от уровня земли до нижнего края консольной конструкции должно быть не менее 2,50 м.

14.28. Консольная конструкция не должна находиться более чем на 0,20 м от края фасада, а крайняя точка ее лицевой стороны - на расстоянии более чем 1 м от плоскости фасада.

В высоту консольная конструкция не может превышать 1 м.

14.29. При наличии на фасаде здания, сооружения настенных конструкций консольные конструкции располагаются с ними на единой горизонтальной оси.

14.30. Витринные конструкции размещаются с внешней и (или) с внутренней стороны остекления витрины здания, сооружения в соответствии со следующими требованиями:

14.31. Информационные конструкции, размещенные на внешней стороне витрины, не должны выходить за плоскость фасада здания, сооружения (Рисунок 25).

14.32. Непосредственно на остеклении витрины допускается размещение информационной конструкции, в виде отдельных букв и декоративных элементов (Рисунок 26).



Рисунок 25

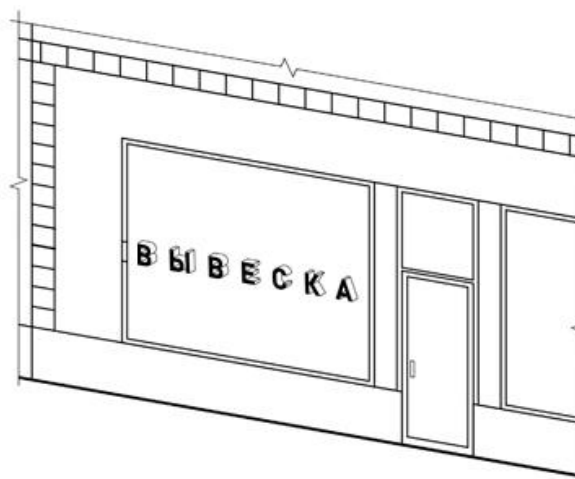


Рисунок 26

14.33. Правообладатели вывесок дополнительно к информационной конструкции, указанной в настоящем разделе, размещенной на фасаде здания, сооружения, вправе разместить информационную конструкцию на крыше указанного здания, сооружения в соответствии со следующими требованиями (Рисунок 17):

14.34. Размещение информационных конструкций на крышах зданий, сооружений допускается при условии, если единственным собственником указанного здания, сооружения является юридическое лицо, индивидуальный предприниматель, сведения о котором содержатся в данной информационной конструкции и в месте фактического нахождения (месте осуществления деятельности) которого размещается указанная информационная конструкция.

Юридическое лицо (индивидуальный предприниматель), не являющееся собственником здания, сооружения, но владеющее им на ином законном основании, вправе разместить информационную конструкцию на крыше здания, сооружения при условии, если местом фактического нахождения (местом осуществления деятельности) юридического лица (индивидуального предпринимателя) является все здание, сооружение.

14.35. На крыше одного здания, сооружения может быть размещена только одна информационная конструкция.

14.36. Информационное поле информационных конструкций, размещаемых на крышах зданий, сооружений, располагается параллельно к поверхности фасадов зданий, сооружений, по отношению к которым они установлены, выше линии карниза, парапета (как правило, глухое ограждение перепада высот, конструктивный элемент, ограждающий пути движения и функциональные пространства, совмещающий функции по критериям безопасности и информативности) здания, сооружения или его стилобатной части (нижняя часть (основание) здания, сооружения ступенчатой формы).

14.37. Информационные конструкции, допускаемые к размещению на крышах зданий, сооружений, представляют собой объемные символы, которые могут быть оборудованы исключительно внутренней подсветкой или должны выполняться из отдельных элементов (букв, обозначений, декоративных элементов и так далее) без использования непрозрачной основы для их крепления.

14.38. Длина крышных конструкций не может превышать половину длины фасада здания, сооружения, по отношению к которому они размещены.

Высота крышных конструкций, с учетом всех используемых элементов (информационное поле (текстовая часть), декоративно-художественные элементы, элементы крепления) должна быть:

не более 1,80 м для 1-3-этажных зданий, сооружений;

не более 3 м для 4-7-этажных зданий, сооружений;  
не более 4 м для 8-12-этажных зданий, сооружений;  
не более 5 м для 13-17-этажных зданий, сооружений;  
не более 6 м для зданий, сооружений, имеющих 18 и более этажей.

14.39. Параметры (размеры) информационных конструкций, размещаемых на стилобатной части здания, сооружения, определяются в зависимости от этажности стилобатной части здания, сооружения в соответствии с требованиями, указанными пунктах 14.37. и 14.38 настоящего раздела.

14.40. Электронное табло, размещаемое на внешних поверхностях зданий, сооружений, должно соответствовать следующим требованиям:

14.41. Размещение над входом или витринами на единой горизонтальной оси с иными настенными конструкциями и (или) электронными табло, установленными в пределах фасада, не выше линии перекрытий между первым и вторым этажами.

В случае если помещения располагаются в подвальных или цокольных этажах зданий, сооружений и отсутствует возможность размещения электронного табло в соответствии с требованиями абзаца первого настоящего пункта электронное табло размещается над окнами подвального или цокольного этажа, но не ниже 0,60 м от уровня земли до нижнего края электронного табло. При этом электронное табло не должно выступать от плоскости фасада более чем на 0,10 м.

14.42. Размеры электронного табло устанавливаются исходя из следующих условий:

- электронное табло, размещенное на внешней стороне витрины, не должно выходить за плоскость фасада здания;
- размер электронного табло, размещенного в витрине на внешней и (или) с внутренней стороны остекления витрины, не должен превышать половины размера остекления витрины по высоте, максимальная ширина электронного табло не должна превышать ширину витрины, в которой оно расположено.

## **15. Порядок общественного участия граждан в деятельности по благоустройству территории поселения.**

15.1. Жители, представители сообществ и различных объединений и организаций (далее - заинтересованные лица) городского поселения г. Краснослободск имеют право участвовать в мероприятиях по развитию территории муниципального образования, реализации проектирования благоустройства, размещению элементов благоустройства, содержанию объектов благоустройства и их элементов в соответствии с законодательством Российской Федерации и Волгоградской области.

15.2. Формами участия являются:

15.2.1. Совместное определение целей и задач по развитию территории, инвентаризация проблем и потенциалов среды.

15.2.2. Обсуждение и выбор типа оборудования, некапитальных объектов, малых архитектурных форм, включая определение их функционального назначения, соответствующих габаритов, стилового решения, материалов.

15.2.3. Консультации в выборе типов покрытий, с учетом функционального зонирования территории, по предполагаемым типам озеленения, по предполагаемым типам освещения и осветительного оборудования.

15.2.4. Участие в разработке проекта, обсуждение решений с архитекторами, ландшафтными архитекторами, проектировщиками и другими профильными специалистами.

15.2.5. Одобрение проектных решений.

15.2.6. Осуществление общественного контроля над процессом реализации проекта, эксплуатации территории (посредством формирования рабочих групп, общественного либо наблюдательного совета проекта и т.д.).

15.2.7. Самостоятельное благоустройство территории.

15.2.8. Участие в конкурсе на лучший проект благоустройства (далее - конкурс) с последующей передачей его для реализации администрации городского поселения г. Краснослободск.

15.2.9. Направление предложений по благоустройству в администрацию муниципального образования.

15.3. Механизмы общественного участия.

15.3.1. Обсуждение проектов проводится в интерактивном формате способами, предусмотренными Федеральным законом от 21 июля 2014 г. N 212-ФЗ «Об основах общественного контроля в Российской Федерации».

15.3.2. Используются следующие инструменты: анкетирование, опросы, интервьюирование, работа с отдельными группами пользователей, организация проектных семинаров, организация проектных мастерских, проведение общественных обсуждений, проведение дизайн-игр с участием взрослых и детей, организация проектных мастерских со школьниками и студентами, школьные проекты (рисунки, сочинения, пожелания, макеты), проведение оценки эксплуатации территории.

15.3.3. Для проведения общественных обсуждений выбираются общественные и культурные центры (дом культуры, школы, молодежные и культурные центры), находящиеся в зоне транспортной доступности.

15.3.4. Итоги встреч, проектных семинаров, дизайн-игр и любых других форматов общественных обсуждений освещаются в средствах массовой информации и размещаются на сайте администрации городского поселения г. Краснослободск в сети Интернет.

15.3.5. Для обеспечения квалифицированного участия заблаговременно до проведения самого общественного обсуждения публикуется достоверная и актуальная информация о проекте, результатах предпроектного исследования, а также сам проект.

15.3.6. Общественный контроль является одним из механизмов общественного участия.

15.3.7. Общественный контроль в области благоустройства осуществляется любыми заинтересованными физическими и юридическими лицами, в том числе с использованием технических средств для фото-, видеофиксации, а также интерактивных порталов в сети Интернет. Информация о выявленных и зафиксированных в рамках общественного контроля нарушениях в области благоустройства направляется для принятия мер в администрацию городского поселения г. Краснослободск и (или) на сайт администрации городского поселения г. Краснослободск в сети Интернет.

15.3.8. Общественный контроль в области благоустройства осуществляется с учетом положений законов и иных нормативных правовых актов об обеспечении открытости информации и общественном контроле в области благоустройства, жилищных и коммунальных услуг.

15.4. Самостоятельное благоустройство осуществляется на основании разрешения на использование земель или земельного участка для размещения элемента благоустройства без предоставления земельного участка и установления сервитута в соответствии с земельным законодательством Российской Федерации, на основании разработанного и согласованного в установленном порядке проекта благоустройства при наличии в случае проведения земляных, ремонтных и иных работ, связанных с благоустройством, ордера на производство указанных работ.

15.5. Участие в конкурсе с последующей передачей его для реализации администрации городского поселения г. Краснослободск.

15.5.1. Лицо, заинтересованное в благоустройстве территории, имеет право разработать проект благоустройства за счет собственных средств в соответствии с действующими правилами разработки и согласования проекта благоустройства и принять участие в конкурсе на лучший проект благоустройства.

15.5.2. Порядок проведения конкурса, сроки его проведения, требования к участникам конкурса устанавливаются уполномоченным исполнительным органом государственной власти Волгоградской области.

15.6. Направление предложений по благоустройству в администрацию городского поселения г. Краснослободск.

15.6.1. Заинтересованные лица вправе подать в администрацию городского поселения г. Краснослободск предложения по благоустройству внутриквартальной территории.

15.6.2. Администрация городского поселения г. Краснослободск учитывает поданные предложения при формировании адресных программ благоустройства внутриквартальной территории на очередной финансовый год.

## 16 Ответственность за нарушение правил.

16.1. Лица, виновные в нарушении настоящих Правил, привлекаются к ответственности в соответствии с действующим законодательством.

16.2. В случае выявления фактов нарушения Правил уполномоченные органы местного самоуправления и их должностные лица вправе:

-выдать предписание;

-составить протокол об административном правонарушении в порядке, установленном действующим законодательством;

-обратиться в суд с заявлением (исковым заявлением) о признании незаконными действий (бездействия) физических и (или) юридических лиц, нарушающих Правила, и о возмещении ущерба.

16.3. Привлечение к административной ответственности не освобождает виновных от обязанности устранить последствия нарушений настоящих Правил, а также возместить причиненный ущерб в результате повреждений объектов внешнего благоустройства или повреждения (уничтожения) зеленых насаждений;

Вред, причиненный в результате нарушения Правил, возмещается виновными лицами в порядке, установленном действующим законодательством;

## 17. Приложение.

Приложение 1

### ПРИМЕРНЫЙ ДОГОВОР О ЗАКРЕПЛЕНИИ ПРИЛЕГАЮЩЕЙ ТЕРРИТОРИИ УСТАНОВЛЕННЫХ ГРАНИЦАХ

г. Краснослободск

«\_\_» \_\_\_\_\_ 20\_\_ года

Администрация городского поселения г. Краснослободск в лице главы городского поселения г. Краснослободск \_\_\_\_\_, действующего на основании Устава городского поселения г. Краснослободск, именуемая в дальнейшем «Администрация», с одной стороны,

и \_\_\_\_\_  
(наименование предприятия, учреждения, организации)

в лице \_\_\_\_\_, действующего на основании \_\_\_\_\_, именуемое в дальнейшем «Заявитель», с другой стороны, заключили настоящий Договор о нижеследующем:

#### 1. Предмет договора

1.1. Администрация обязуется закрепить за заявителем территорию площадью \_\_\_\_\_, прилегающую к земельному участку, расположенному по адресу: г./пос. \_\_\_\_\_, ул. \_\_\_\_\_, принадлежащему Заявителю на праве \_\_\_\_\_

согласно карте-схеме (описанию), являющейся неотъемлемой частью настоящего Договора, а Заявитель обязуется осуществлять содержание, благоустройство и санитарное обслуживание указанной территории в соответствии с условиями настоящего Договора.

## **2. Обязанности сторон**

2.1. Администрация обязуется:

2.1.1. Закрепить территорию, указанную в п.1 настоящего Договора, за Заявителем.

2.1.2. Рассматривать вопросы о предоставлении земельных участков, необходимых Заявителю для реконструкции (капитального ремонта) существующих строений и нового строительства с учетом исполнения условий настоящего Договора.

2.1.3. Прочие условия.

2.2. Заявитель обязуется:

2.2.1. Осуществлять контроль за санитарным состоянием закрепленной за ним прилегающей территории.

2.2.2. Организовывать санитарную уборку прилегающей территории.

2.2.3. По мере необходимости организовывать и осуществлять ремонт и окраску фасадов зданий (строений), находящихся в его собственности (пользовании), содержать их в надлежащем состоянии.

2.2.4. Осуществлять содержание и благоустройство закрепленной прилегающей территории в соответствии с Правилами благоустройства и озеленения территории городского поселения.

2.2.5. Прочие условия.

## **3. Рассмотрение споров**

3.1. Споры, возникающие при исполнении настоящего Договора, разрешаются по взаимному согласию сторон либо в порядке, установленном законодательством.

## **4. Срок действия Договора**

4.1. Настоящий Договор вступает в силу с момента его подписания и действует до прекращения прав Заявителя на земельный участок.

## **5. Заключительные положения**

5.1. Изменение либо расторжение настоящего Договора производится по письменному согласию сторон. При не достижении согласия изменение и расторжение Договора осуществляется в порядке, установленном гражданским законодательством.

5.2. Настоящий Договор составлен в двух экземплярах, имеющих равную юридическую силу, первый из которых хранится у Заявителя, второй – в администрации городского поселения г. Краснослободск.

Юридические адреса сторон

Администрация:

Заявитель:

**СОГЛАШЕНИЕ  
О ВЗАИМНОМ СОТРУДНИЧЕСТВЕ ПО БЛАГОУСТРОЙСТВУ  
ГОРОДСКОГО ПОСЕЛЕНИЯ г.КРАСНОСЛОБОДСК**

г.Краснослободск

«\_\_» \_\_\_\_\_ 20\_\_ года

Администрация городского поселения г. Краснослободск в лице главы городского поселения г. Краснослободск \_\_\_\_\_, действующего на основании Устава городского поселения г. Краснослободск, именуемая в дальнейшем «Администрация», с одной стороны, и \_\_\_\_\_ в лице \_\_\_\_\_, действующего на основании \_\_\_\_\_, именуемое в дальнейшем «Исполнитель», заключили настоящее соглашение о нижеследующем:

1. Предмет соглашения: Администрация доверяет, а Исполнитель обязуется выполнить за свой счет работы по содержанию и ремонту: \_\_\_\_\_.
2. Перечень и сроки работ по содержанию и ремонту ежегодно согласовываются сторонами и являются приложением к настоящему соглашению.
3. Все изменения и дополнения в соглашение вносятся по обоюдному согласию сторон.
4. Соглашение заключено в двух экземплярах, имеющих одинаковую юридическую силу, по одному для каждой из сторон.
5. Соглашение заключено на срок \_\_\_\_\_.

Администрация:

Исполнитель: